

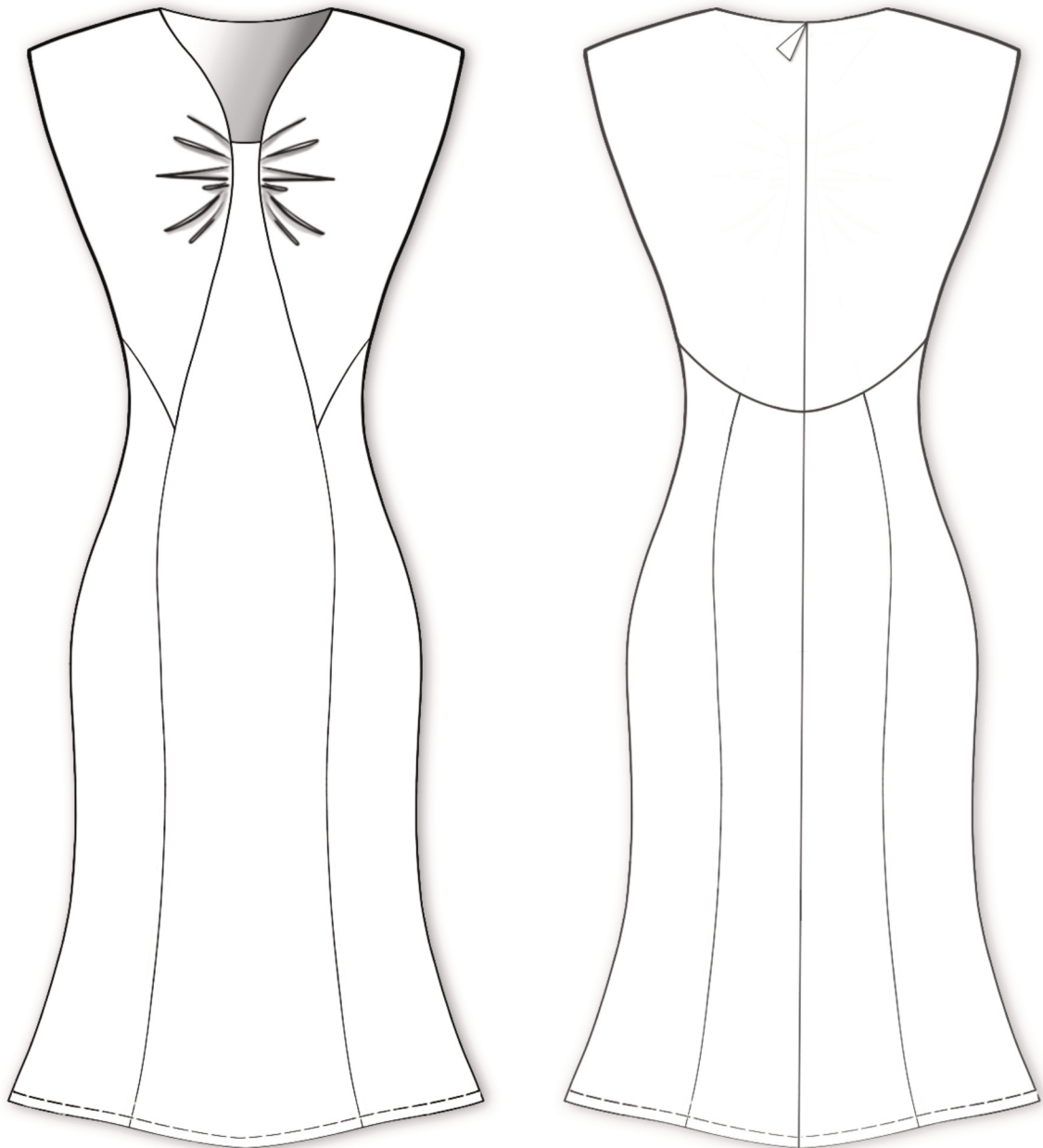
# CARTAMODELLO ABITO MARFY

*Marfy*  
3069

MARFY DRESS SEWING PATTERN  
PATRON DE COUTURE ROBE MARFY  
PATRÓN DE COSTURA VESTIDO MARFY  
MSCHNITTMUSTER FÜR DAS MARFY-KLEID

## DISEGNO PIATTO

FASHION FLAT SKETCH MODEZEICHNUNG  
BOCETO DE MODA EN PLANO ESQUISSE DE MODE EN PLAN



### PIAZZAMENTO CONSIGLIATO SU TESSUTO

Nota: il piazzamento è un suggerimento e dipende dall'altezza del tessuto.

### PLACEMENT CONSEILLÉ SUR TISSU

Note: le placement est un conseil et varie en fonction de la largeur du tissu.

### FABRIC LAY PLAN

Please note: the lay plan is a suggestion and dependent on the width of fabric.

### COLOCACIÓN A CONSEJADA SOBRE EL TEJIDO

Nótese: la colocación sobre el tejido es una sugerencia y depende del ancho de tejido.

### EMPFOHLENE PLATZIERUNG AUF DEM STOFF

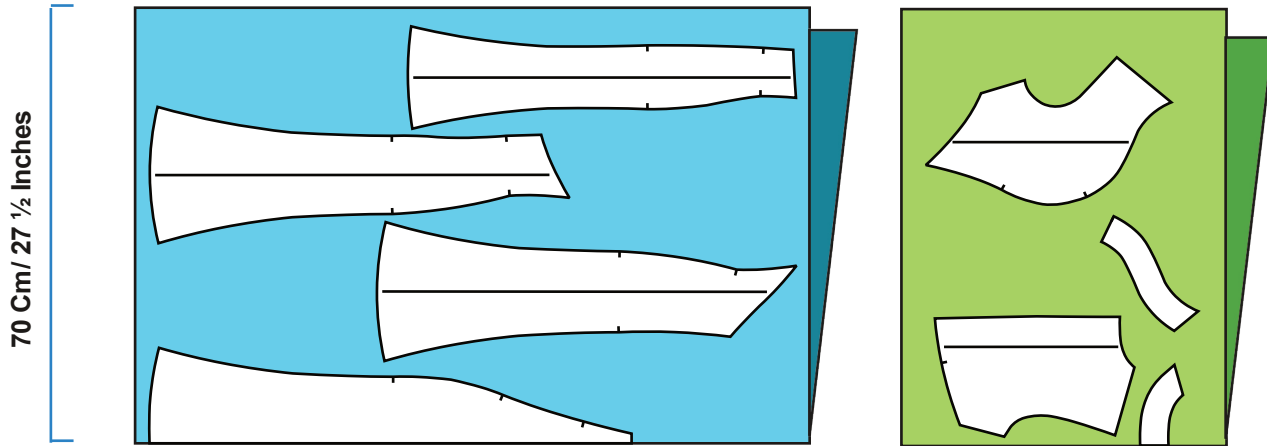
Bitte beachten Sie, dass diese Empfehlung nur ein Vorschlag ist und von den Ausmassen des Stoffmaterials abhängt.

### CON TESSUTO BICOLORE

In two-tone fabric  
Con tejido bicolor

En tissu bicolore  
Mit zweifarbigen Stoff

Cimosa - Lisièr - Selvedge - Orillo - Webkante



Tessuto piegato in doppio. Tissu plié en double.  
Fabric folded in half. Tejido plegado doble.  
Stoff auf halbe Größe gefaltet.

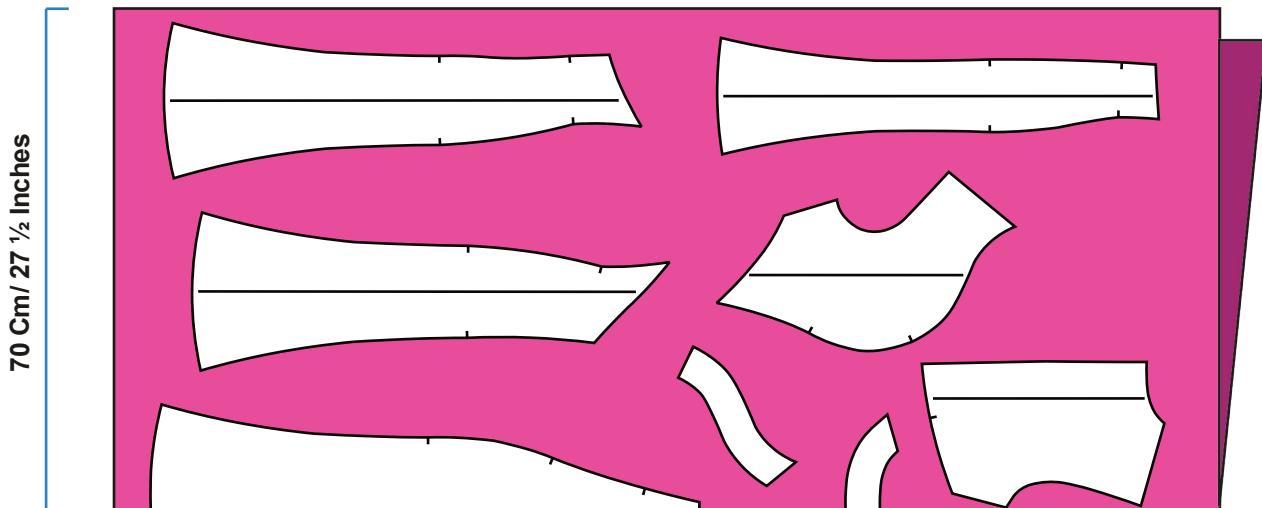
Piega - Pli - Pleat - Pliegue - Stoffbruch

### CON TESSUTO IN TINTA UNITA

In a single-colour fabric  
Con tejido de un solo color

En tissu unicolore  
Aus einfarbigem Stoff

Cimosa - Lisièr - Selvedge - Orillo - Webkante



Tessuto piegato in doppio. Tissu plié en double.  
Fabric folded in half. Tejido plegado doble.  
Stoff auf halbe Größe gefaltet.

Piega - Pli - Pleat - Pliegue - Stoffbruch



**Modello 3069**

Abito da realizzare in crêpe bicolore, spalle con imbottitura, scollatura con leggero drappeggio e gonna a teli mossi al fondo.

**Tessuto occorrente per la taglia 46:**

Tessuto nero – mt. 0,50 alto 1,40. Tessuto bianco – con pezzi ad incastro mt. 0,90 alto 1,40, a verso unico mt. 1,10 alto 1,40. Solo tinta unita - mt. 1,50 alto 1,40

1. Posizionare i pezzi del modello sul tessuto piegato in doppio, tenendo la linea del drittofilo parallela alla cimosa.
2. Tagliare il tessuto pezzo per pezzo, lasciando cm 1-2 (a tua preferenza) come margine di cucitura, cm 1,5 dove andrà la cerniera e cm 4 per l'orlo gonna. Marcare anche le tacche con un taglietto sul margine di cucitura.
3. Pulire i margini di cucitura della gonna con una tagliacuci o con il zig-zag, in modo tale che il tessuto non sfilii.
4. Unire i teli e comporre tutta la gonna lasciando libero lo spazio per la cerniera. Quando si cuce mantenere i margini di cucitura aperti (uno piegato a destra e uno a sinistra).
5. Eseguire la stessa operazione cucendo anche la fodera della gonna, facendo questa volta i margini chiusi insieme e girati solo su un lato.
6. Il corpetto va interamente doppiato. Chiudere prima le spalle sia della parte esterna che interna, poi accoppiare esterno ed interno cucendo lungo la scollatura fino alla tacca A, inserendo lungo la scollatura un nastrino di rinforzo sbieco od elastico, meglio ancora se si rinforza ulteriormente con una striscia di fusto adesivo.
7. Stirare bene le spalle, la scollatura e la gonna (sia tessuto che fodera) tenendo aperti i margini di cucitura.
8. Chiudere cucendo i giri manica, sempre doppiato ed inserendo il nastrino di rinforzo. Stirare il giro ed inserire una spallina alta cm 0,7 o se si preferisce più alta/bassa.
9. Chiudere i fianchi del corpetto e stirarli con i margini di cucitura aperti come nella gonna.
10. Fare l'arricciatura sul corpetto dal punto A al punto R, prendendo i tessuti insieme (in doppio) e seguendo le tacche.
11. Sempre tenendo il corpetto in doppio, montarlo sull'abito dal punto R al punto M.
12. Cucire il restante corpetto all'abito fino al mezzo dietro, ma solo la parte esterna, lasciandolo aperto.
13. Montare la fodera della gonna: prima dal punto A al punto M tenendo tutto chiuso, poi dal punto M fino al punto D (mezzo dietro) unendo la fodera allo strato interno del corpetto che era rimasto volante. Pulire le cuciture con tagliacuci o zig-zag.
14. Cucire la cerniera sul mezzo dietro, prima sul dritto e poi sullo strato interno, imbustando sia il corpetto che la fodera.
15. Per fare in modo che i due strati dell'abito non si spostino, fare una cucitura di rinforzo per bloccarli, partendo dal punto M fino a 2 cm dalla cerniera.
16. Rimane solo l'orlo da fare. Dato che la gonna ha una linea a calla aperta al fondo, pulire l'orlo cercando di trattenere il tessuto in modo tale che non slabbri, anzi in modo tale che sia un po' raccolto per favorire il risvolto dell'orlo. Stirare l'orlo e fermarlo con un sottopunto invisibile.

**Quanto tempo ci abbiamo messo?**

40 minuti per il taglio

3 ore e mezza per la confezione

©MARFY S.R.L.