

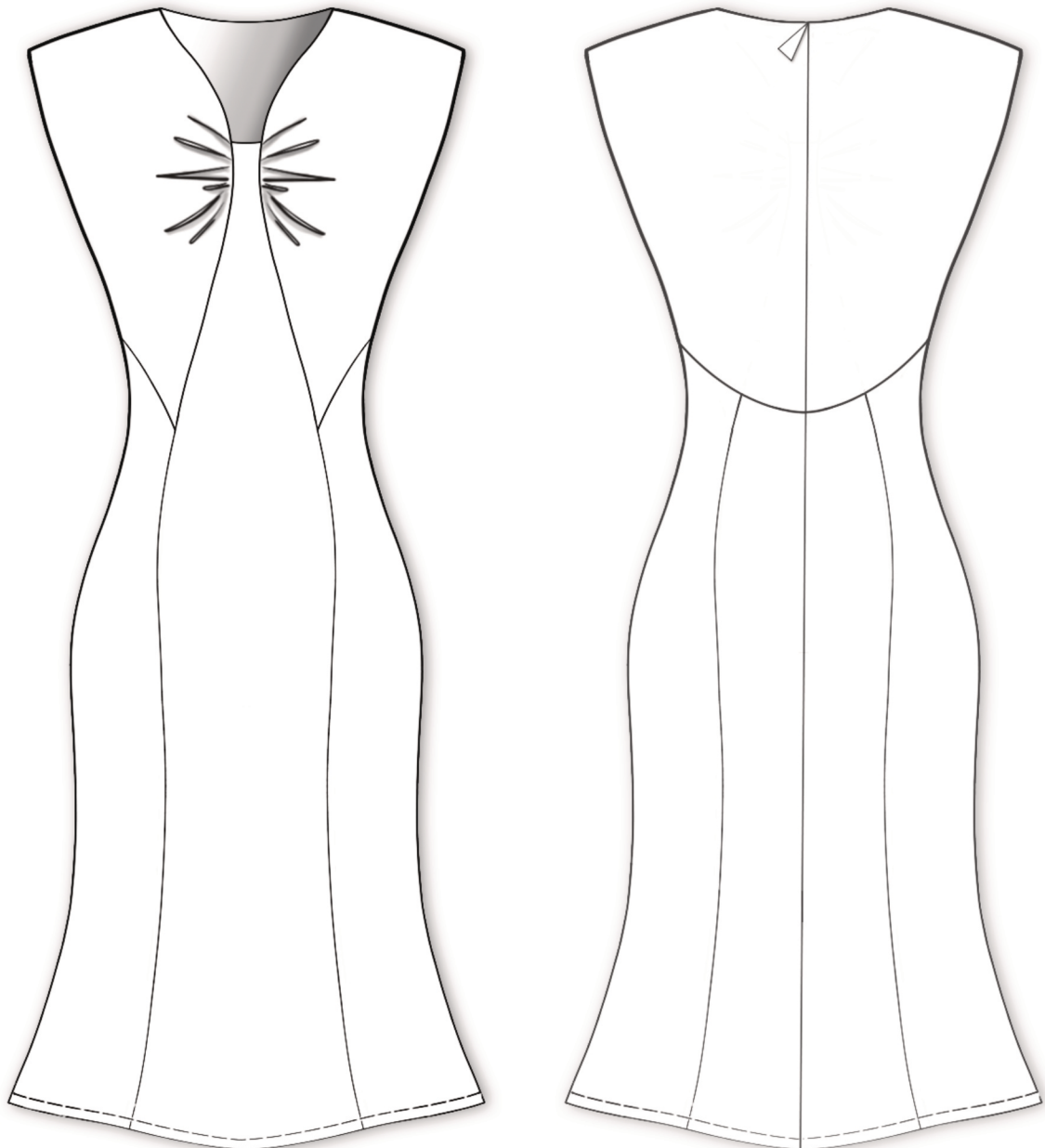
# CARTAMODELLO ABITO MARFY

*Marfy*  
3069

MARFY DRESS SEWING PATTERN  
PATRON DE COUTURE ROBE MARFY  
PATRÓN DE COSTURA VESTIDO MARFY  
MSCHNITTMUSTER FÜR DAS MARFY-KLEID

## DISEGNO PIATTO

FASHION FLAT SKETCH MODEZEICHNUNG  
BOCETO DE MODA EN PLANO ESQUISSE DE MODE EN PLAN



### PIAZZAMENTO CONSIGLIATO SU TESSUTO

Nota: il piazzamento è un suggerimento e dipende dall'altezza del tessuto.

### PLACEMENT CONSEILLÉ SUR TISSU

Note: le placement est un conseil et varie en fonction de la largeur du tissu.

### FABRIC LAY PLAN

Please note: the lay plan is a suggestion and dependent on the width of fabric.

### COLOCACIÓN A CONSEJADA SOBRE EL TEJIDO

Nótese: la colocación sobre el tejido es una sugerencia y depende del ancho de tejido.

### EMPFOHLENE PLATZIERUNG AUF DEM STOFF

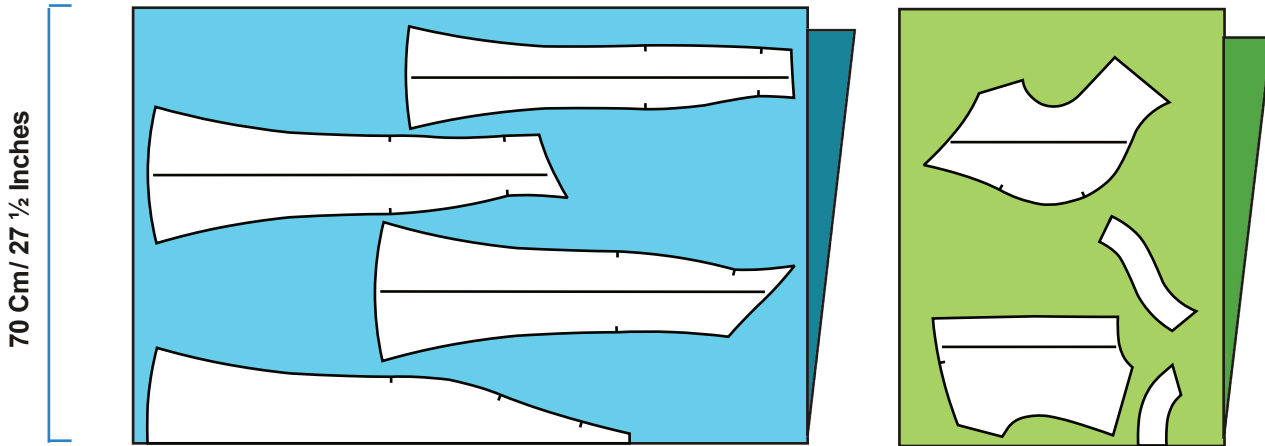
Bitte beachten Sie, dass diese Empfehlung nur ein Vorschlag ist und von den Ausmassen des Stoffmaterials abhängt.

### CON TESSUTO BICOLORE

In two-tone fabric  
Con tejido bicolor

En tissu bicolore  
Mit zweifarbigen Stoff

Cimosa - Lisièr - Selvedge - Orillo - Webkante



Tessuto piegato in doppio. Tissu plié en double.  
Fabric folded in half. Tejido plegado doble.  
Stoff auf halbe Größe gefaltet.

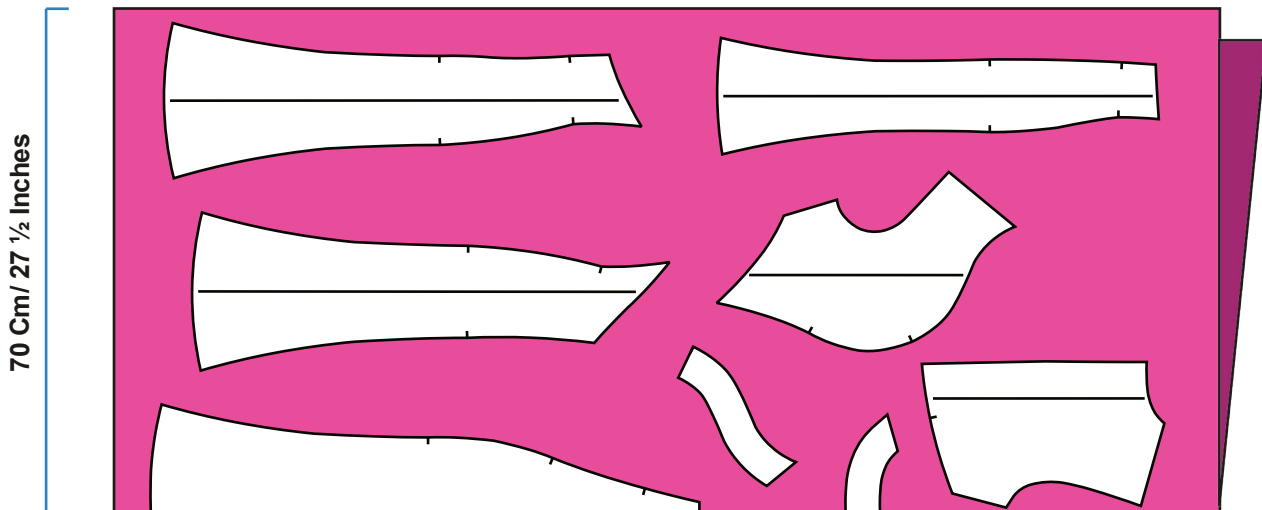
Piega - Pli - Pleat - Pliegue - Stoffbruch

### CON TESSUTO IN TINTA UNITA

In a single-colour fabric  
Con tejido de un solo color

En tissu unicolore  
Aus einfarbigem Stoff

Cimosa - Lisièr - Selvedge - Orillo - Webkante



Tessuto piegato in doppio. Tissu plié en double.  
Fabric folded in half. Tejido plegado doble.  
Stoff auf halbe Größe gefaltet.

Piega - Pli - Pleat - Pliegue - Stoffbruch



Vestido para realizar en crespón de dos colores, hombros con relleno, escote con un ligero drapeado y falda de telas sueltas en la parte inferior.

### Tejido necesario or la talla 46:

Tejido negro – 0,50 mt. ancho 1,40 . Tejido blanco – con piezas para ensamblar 0,90 mt. ancho 1,40, de una sola cara 1,10 mt. ancho 1,40.

De un solo color - 1,50 mt. ancho 1,40.

1. Colocar las piezas del modelo sobre el tejido plegado en dos, manteniendo la línea del hilván paralela a la orilla.
2. Cortar el tejido pieza por pieza, dejando 1-2 cm (según tus preferencias) para el margen de costura, 1,5 cm será para la cremallera y 4 cm para el dobladillo de la falda. Marcar con un cortador también los marbetes en el margen de costura.
3. Pulir los márgenes de costura de la falda con la máquina que corta y cose o con el zig-zag, de forma que el tejido no se deshilache.
4. Unir las telas y componer toda la falda, hay que dejar libre el espacio para la cremallera. Cuando se cose, mantener los márgenes de costura abiertos (uno plegado hacia la derecha y otro hacia la izquierda).
5. Realizar la misma operación cosiendo también el forro de la falda, pero esta vez haciendo que los márgenes se cierren juntos y giren sólo sobre un lado.
6. El corpiño hay que forrarlo todo. Cerrar primero los hombros tanto desde la parte externa como desde la interna, después acoplar el exterior e interior cosiendo por el escote hasta el marbete A, introducir por el escote una pequeña cinta de refuerzo, al bias o elástica, mejor todavía si además se refuerza con una tira de fusto adhesiva.
7. Estirar bien los hombros, el escote y la falda (tanto tejido como forro) manteniendo abiertos los márgenes de costura.
8. Cerrar cosiendo las vueltas de la manga, siempre dobles e introduciendo la pequeña cinta de refuerzo. Estirar la vuelta de la manga e introducir una hombrera de 0,7 cm de alta, o si se prefiere más alta/baja.
9. Cerrar los flancos del corpiño y estirarlos con los márgenes de costura abiertos, como en la falda.
10. Hacer el fruncido sobre el corpiño desde el punto A hasta el punto R, coger los tejidos juntos (doble) y seguir los marbetes.
11. Siempre manteniendo el corpiño doble, montarlo sobre el vestido desde el punto R hasta el punto M.
12. Coser el corpiño restante al vestido, hasta la parte central trasera, pero sólo la parte externa, dejándolo abierto.
13. Montar el forro de la falda: primero desde el punto A hasta el punto M teniendo todo cerrado, después desde el punto M hasta el punto D (parte central trasera) uniendo el forro a la capa interior del corpiño que se había quedado suelto. Pulir las costuras con la máquina que corta y cose o zig-zag.
14. Coser la cremallera por la parte central trasera, primero por el derecho y después por la capa interior, ensobrando tanto el corpiño como el forro.
15. Para conseguir que las dos capas del vestido no se muevan, hacer una costura de refuerzo para bloquearlas, partiendo desde el punto M hasta 2 cm desde la cremallera.
16. Sólo queda por hacer el dobladillo. Dado que la falda tiene una línea en forma de cala, abierta en la parte inferior, pulir el dobladillo intentando sujetar el tejido de manera que no se desborde, es decir, de manera que esté un poco recogido para favorecer su vuelta. Estirar el dobladillo y sujetarlo con un punto invisible.

### ¿Cuánto tiempo hemos tardado?

40 minutos para el corte

3 horas y media para la confección

©MARFY S.R.L.