

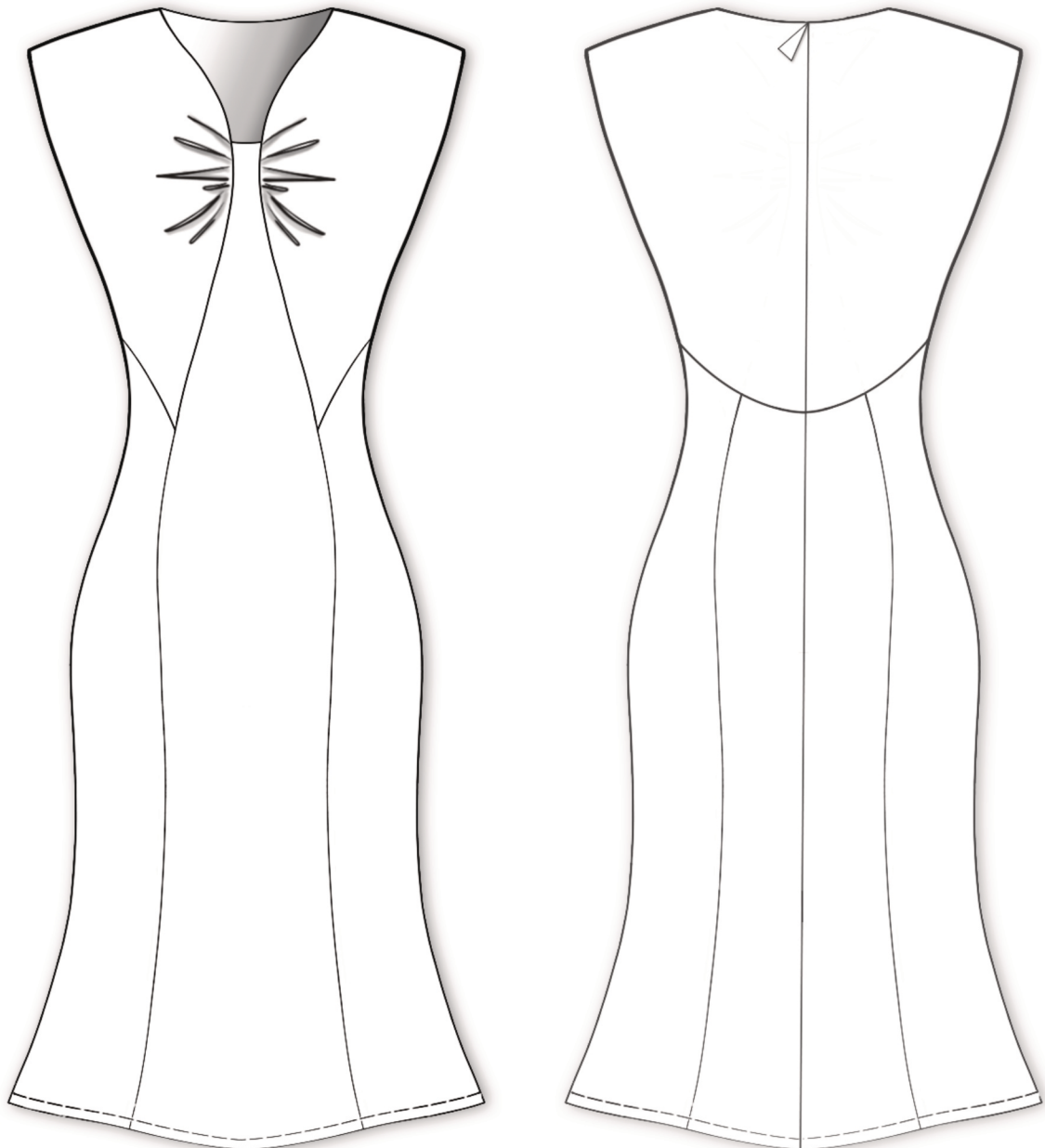
CARTAMODELLO ABITO MARFY

Marfy
3069

MARFY DRESS SEWING PATTERN
PATRON DE COUTURE ROBE MARFY
PATRÓN DE COSTURA VESTIDO MARFY
MSCHNITTMUSTER FÜR DAS MARFY-KLEID

DISEGNO PIATTO

FASHION FLAT SKETCH MODEZEICHNUNG
BOCETO DE MODA EN PLANO ESQUISSE DE MODE EN PLAN



PIAZZAMENTO CONSIGLIATO SU TESSUTO

Nota: il piazzamento è un suggerimento e dipende dall'altezza del tessuto.

PLACEMENT CONSEILLÉ SUR TISSU

Note: le placement est un conseil et varie en fonction de la largeur du tissu.

FABRIC LAY PLAN

Please note: the lay plan is a suggestion and dependent on the width of fabric.

COLOCACIÓN A CONSEJADA SOBRE EL TEJIDO

Nótese: la colocación sobre el tejido es una sugerencia y depende del ancho de tejido.

EMPFOHLENE PLATZIERUNG AUF DEM STOFF

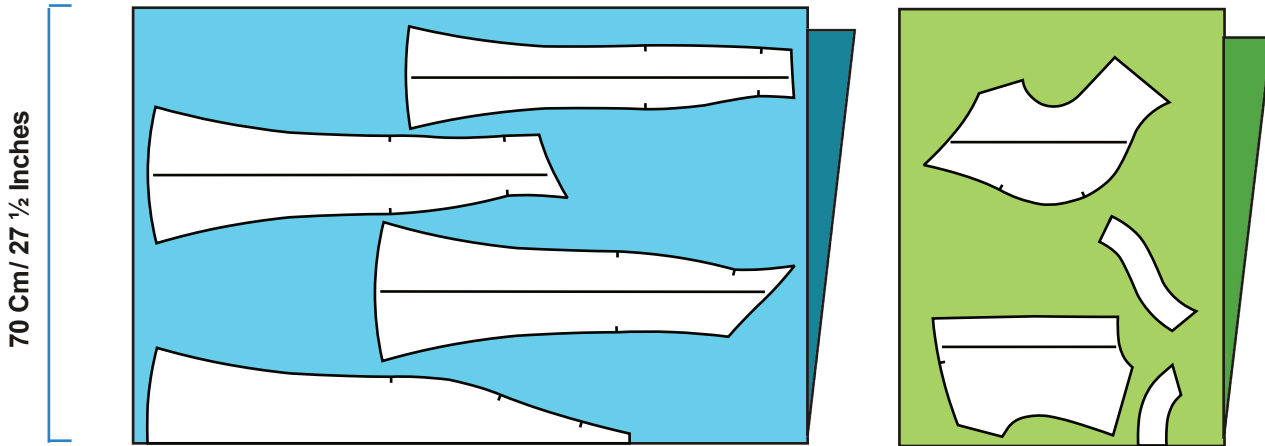
Bitte beachten Sie, dass diese Empfehlung nur ein Vorschlag ist und von den Ausmassen des Stoffmaterials abhängt.

CON TESSUTO BICOLORE

In two-tone fabric
Con tejido bicolor

En tissu bicolore
Mit zweifarbigen Stoff

Cimosa - Lisièr - Selvedge - Orillo - Webkante



Tessuto piegato in doppio. Tissu plié en double.
Fabric folded in half. Tejido plegado doble.
Stoff auf halbe Größe gefaltet.

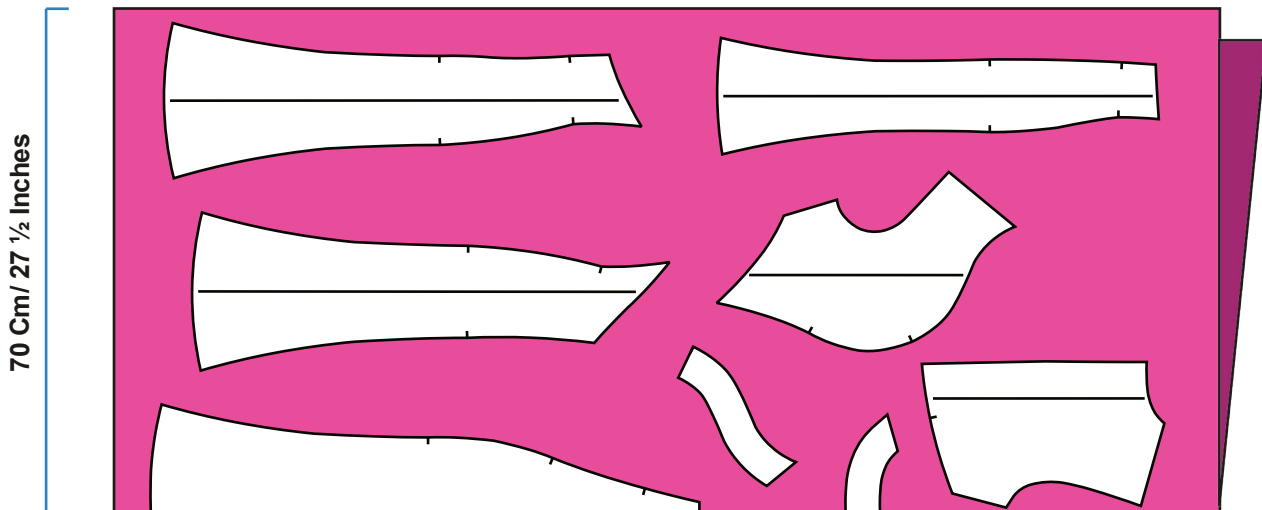
Piega - Pli - Pleat - Pliegue - Stoffbruch

CON TESSUTO IN TINTA UNITA

In a single-colour fabric
Con tejido de un solo color

En tissu unicolore
Aus einfarbigem Stoff

Cimosa - Lisièr - Selvedge - Orillo - Webkante



Tessuto piegato in doppio. Tissu plié en double.
Fabric folded in half. Tejido plegado doble.
Stoff auf halbe Größe gefaltet.

Piega - Pli - Pleat - Pliegue - Stoffbruch



Kleid, auszuführen in zweifarbigem Krepp-Stoff, Schultern mit Fütterung, Ausschnitt mit leichter Drapierung und am Ende bewegter Streifenrock.

Für die Größe 46 erforderlicher Stoff: Schwarzer Stoff – m 0.50, Höhe 1.40. Weißer Stoff – mit zusammengesteckten Stücken m 0.90 Höhe 1.40, einseitig m 1.10 Höhe 1.40. Nur einfarbig – m 1.50, Höhe 1.40.

1. Legen Sie die Stücke des Modells auf den doppelt gefalteten Stoff, wobei Sie die Linie des Fadenlaufs parallel zur Webkante halten.
2. Schneiden Sie den Stoff Stück für Stück zu und lassen Sie 1-2 cm (je nach Ihrem Ermessen) als Nährand, 1,5 cm für den Reißverschluss und 4 cm für den Rocksäum übrig. Markieren Sie auch die Einschnitte mit einem Schneidmesser am Nährand.
3. Säubern Sie die Nähränder des Rocks mit einem Säumer oder mit der Nähmaschine, sodass der Stoff nicht herausrutscht.
4. Vereinen Sie die Stoffbahnen und fügen Sie den gesamten Rock zusammen. Lassen Sie dabei Platz für den Reißverschluss. Halten Sie beim Nähen die Nähränder offen (einer nach rechts und einer nach links umgeschlagen).
5. Führen Sie denselben Arbeitsschritt aus, indem Sie auch das Rockfutter nähen, wobei Sie dieses Mal die geschlossenen Ränder zusammen und auf nur eine Seite gedreht ausführen.
6. Das Oberteil ist vollständig zu doppeln. Schließen Sie zuerst die Schultern sowohl des Außenteils als auch des Innenteils. Passen Sie danach Außen- und Innenteil aneinander, indem Sie längs des Ausschnitts bis zum Einschnitt A nähen. Setzen Sie ein schräg geschnittenes oder elastisches Verstärkungsband oder besser noch einen Klebebandstreifen längs des Ausschnitts ein.
7. Bügeln Sie die Schultern, den Ausschnitt und den Rock (sowohl Stoff als auch Futter gut), wobei Sie die Nähränder offen halten.
8. Nähen Sie die ebenso gedoppelten Armlöcher zu, wobei Sie das Verstärkungsband einsetzen. Bügeln Sie das Ärmelloch und setzen sie 0,7 cm hohes oder gegebenenfalls höheres oder niedrigeres Schulterpolster ein.
9. Schließen Sie die Seiten des Oberteils und bügeln Sie diese mit offenen Nährändern wie im Rock.
10. Führen Sie die Kräuselung am Oberteil vom Punkt A zum Punkt R aus, indem Sie die Stoffe zusammen (doppelt) aufnehmen und den Einschnitten folgen.
11. Halten Sie das Oberteil weiter doppelt und fügen dieses vom Punkt R zum Punkt M auf das Kleid.
12. Nähen Sie das restliche Oberteil an das Kleid bis zum Muster hinten, aber nur den äußeren Abschnitt, wobei Sie das Teil offen lassen.
13. Einsatz des Rockfutters: zuerst vom Punkt A zum Punkt M, wobei alles geschlossen gehalten wird, danach vom Punkt M zum Punkt D (Teil hinten), wobei das Futter mit der Innenlage des Oberteils, das lose geblieben war, vereint wird. Säubern Sie die Nähte mit dem Säumer oder mit der Nähmaschine
14. Nähen Sie den Reißverschluss auf dem Teil hinten, zuerst auf der Vorderseite und dann auf der Innenlage, indem Sie sowohl das Oberteil als auch das Futter einschlagen.
15. Führen Sie eine Verstärkungsnaht zur Blockierung der beiden Lagen des Kleidungsstücks aus, damit diese sich nicht verschieben. Arbeiten Sie dabei vom Punkt M bis auf 2 cm vom Reißverschluss.
16. Nur der Saum ist noch auszuführen. Da der Rock eine offene Calla-Linie an der Unterseite hat, säubern Sie den Saum und versuchen dabei, den Stoff so zu halten, dass dieser nicht aus der Form fällt, sondern im Gegenteil etwas gerafft ist, um das Umschlagen des Saums zu unterstützen. Bügeln Sie den Saum und fixieren ihn mit einem nicht sichtbaren Unterstich.

Wieviel Zeit wurde aufgewendet? 40 Minuten für den Zuschnitt und 3,5 Stunden für die Fertigung