

COME SCEGLIERE LA PROPRIA TAGLIA

- Per stabilire la propria taglia confrontare attentamente le misure personali al netto (cioè rilevate sulla persona senza aggiunta di lentezza) con quelle riportate nella tabella Marfy.
Se le misure corrispondono a taglie diverse, tenere in maggior considerazione la misura della circonferenza petto per giacche, cappotti, abiti e bluse, della circonferenza fianchi per gonne e pantaloni.
- Le misure della tabella si riferiscono al netto e non comprendono le lentezze, che sono invece presenti nei cartamodelli per ottenere la giusta vestibilità.

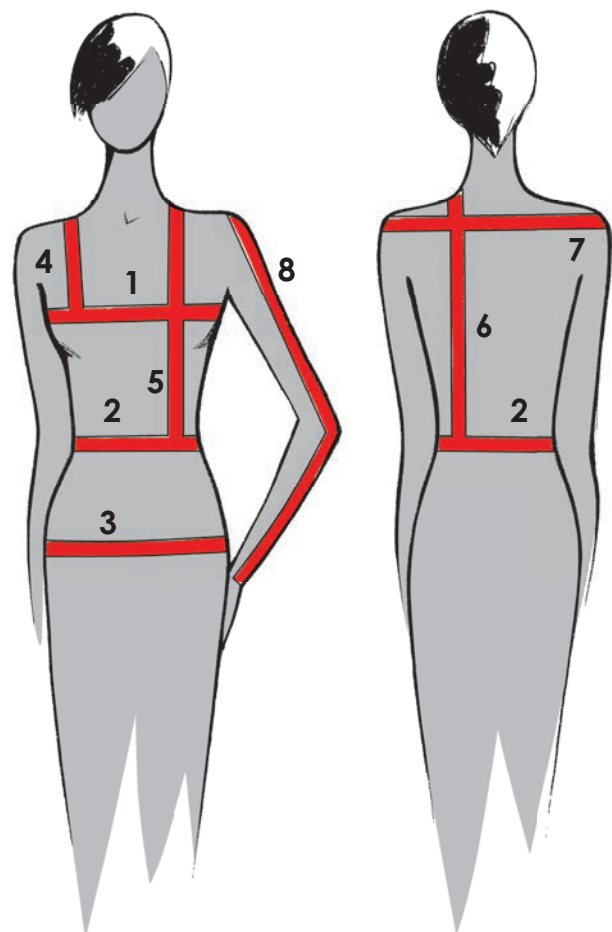


TABELLA MARFY (studiata su altezza media mt. 1,65)									
TAGLIE / SIZES / TAILLE / TALLA	40	42	44	46	48	50	52	54	56
1 GIRO PETTO (sul massimo della sporgenza) BUST / TOUR DE POITRINE / BUSTO	84	88	92	96	102	106	110	114	118
2 GIRO VITA WAIST / TOUR DE TAILLE / CINTURA	64	68	72	76	82	86	92	96	100
3 GIRO BACINO (sul massimo della sporgenza) HIPS / TOUR DE HANCHES / CADERA	88	92	96	100	106	110	114	118	122
4 ALTEZZA PETTO (pence) (dall'attaccatura laterale del collo alla punta massima del petto) BUST HEIGHT / HAUTEUR DE LA POTRINE (PINCE) / ALTURA BUSTO	26	27	28	29	30	31	32	32,5	33
5 LUNGHEZZA VITA DAVANTI (dall'attaccatura laterale del collo al punto vita) FRONT WAIST / LONGUEUR DEVANT JUSQU'À LA TAILLE / LARGO TALLE PARTE DE ADELANTE	42	43	44	45	46	47	48	49	50
6 LUNGHEZZA VITA DIETRO (dal punto più alto della spalla al punto vita) BACK WAIST / LONGUEUR DOS JUSQU'À LA TAILLE / LARGO TALLE PARTE DETRAS	41	42	43	44	45	45,5	46	46,5	47
7 SPALLE SHOULDERS / EPAULES / HOMBROS	36,5	37	38	39	40	41	42	43	44
8 MANICA (dalla spalla al polso con braccio piegato ad angolo retto) SLEEVE / MANCHE / MANGA	57	59	60	61	62	63	63,5	64	64,5

1. GIRO PETTO

Misurare con un metro da sarta la circonferenza all'altezza della parte più piena del seno e più larga della schiena.

2. GIRO VITA

Misurare la circonferenza vita nel punto più sottile.

3. GIRO BACINO

Misurare la circonferenza fianchi nel punto più largo.

4. ALTEZZA PETTO

Puntare il metro sulla spalla in corrispondenza della base del collo e misurare fino al punto più sporgente del seno.

5. LUNGHEZZA VITA DAVANTI

Puntare il metro sulla spalla in corrispondenza della base del collo e misurare fino alla vita passando per la massima sporgenza del seno.

6. LUNGHEZZA VITA DIETRO

Puntare il metro in corrispondenza della base del collo dietro e misurare fino alla vita.

7. SPALLE

Sul dietro, misurare la larghezza da una spalla all'altra.

8. MANICA

Tenere il braccio piegato a 90° e misurare dalla spalla al polso passando per il gomito.



HIGH FASHION PAPER PATTERNS

Our paper patterns are clipped and ready for cutting out in fabric. They have explanations in four languages: Italian, Spanish, French and English.

HOW TO CHOOSE YOUR SIZE

- To establish your size you are advised to compare carefully your personal measurements with those given in the table (shown on the body as net without additions for allowance), giving particular consideration to the chest measurements for cloaks, jackets, dresses and blouses, the hip measurements for skirts and trousers.
- The measurements in the table are in centimetres and do not include allowances, which are otherwise given in the paper patterns in order to obtain correct wearability.
- Caution: before cutting the fabric, check the pattern for the desired length of the gowns, skirts, trousers and sleeves.
- The yardage indicated in the descriptions refers to the base pattern, size 46. The necessary yardage may vary for the other sizes.



PATRONS DE HAUTE COUTURE

Nos patrons sont coupés et prêts pour la coupe sur le tissu avec légende en quatre langues: italien, espagnol, anglais et français.

COMMENT CHOISIR SA TAILLE

- Pour choisir la taille il est conseillé de comparer attentivement les mesures personnelles avec celles reportées sur le tableau (relevées au net, sans rajouter de la souplesse), tenant en considération principalement la mesure du tour de poitrine pour manteaux, vestes, robes et blouses, du tour de hanches pour jupes et pantalons.
- Les mesures du tableau sont indiquées en centimètres et ne comprennent pas la souplesse, qui au contraire est présente sur le patron afin d'obtenir une parfaite ampleur.
- Faire attention, avant de couper le tissu, à contrôler sur le patron la longueur désirée pour les robes, jupes, pantalons et manches.
- Le métrage indiqué dans les descriptions est calculé pour la taille 46, il peut varier dans les autres tailles.



PATRONES DE ALTA COSTURA

Los patrones de papel se suministran cortados y listos para apoyar sobre el tejido a recortar, con notas en cuatro idiomas: italiano, español, inglés y francés.

CÓMO ELEGIR SU TALLA

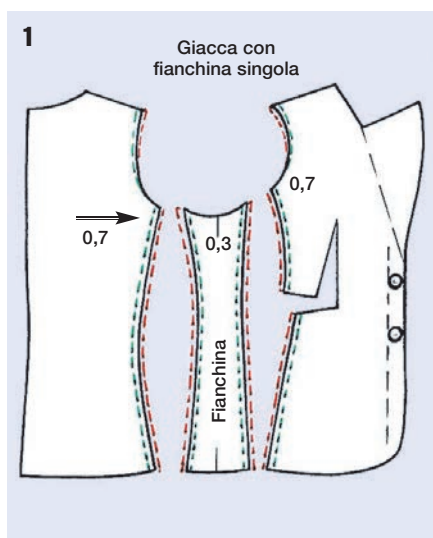
- Para establecer su talla se aconseja confrontar atentamente las medidas personales con las indicadas en la tabla (sacadas de la persona en neto sin añadir los anchos), teniendo especial cuidado con la medida de la circunferencia del pecho para capas, chaquetas, vestidos y blusas y de la circunferencia de la cadera para faldas y pantalones.
- Las medidas de la tabla están tanto en centímetros y no incluyen las que, sin embargo, están en los patrones para conseguir la justa caída.
- Antes de cortar el tejido controlar en el patrón la longitud deseada para vestidos, faldas, pantalones y mangas.
- La medida indicada en la descripción toma como base la talla 46, puede cambiar para las otras tallas.

PRIMA DI TAGLIARE IL TESSUTO

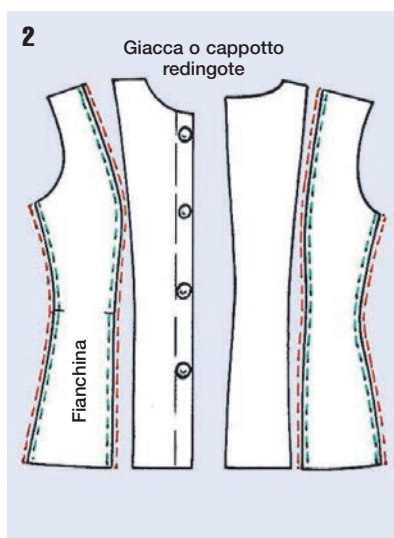
- Il **metraggio** indicato nelle descrizioni dei modelli è riferito alla taglia 46 con altezza tessuto mt. 1,40. Esso può variare nelle altre taglie e con altezze diverse, quindi prima di acquistare il tessuto verificare l' effettivo consumo della taglia specifica e nei tessuti che volete utilizzare.
- Inoltre occorre controllare che non vi siano eventuali **personalizzazioni** da fare nel cartamodello, come la variazione della lunghezza in gonne, pantaloni, abiti o anche maniche, in quanto le altezze possono variare da persona a persona. Tenete in considerazione che le misure della tabella Marfy, e quindi i relativi cartamodelli, si riferiscono all' altezza di una persona alta mt. 1,65.
- Se serve **modificare la taglia** solo in una parte del cartamodello, come stringere o allargare il punto vita, effettuare le modifiche sul cartamodello stesso seguendo i suggerimenti nell' apposita sezione. Diversamente si può eseguire anche lo sviluppo regolare di una taglia.
- Effettuate le eventuali modifiche di personalizzazione, se lo ritenete opportuno imbastire una **tela di prova** del modello per verificare le ultime vestibilità e vedere addosso l' insieme del modello.

COME AUMENTARE O DIMINUIRE DI UNA TAGLIA I CARTAMODELLI

Precisiamo che questo è un metodo molto più semplificato rispetto al sistema adottato industrialmente ed è ad uso strettamente personale. Abbiamo volutamente eliminato i piccoli spostamenti millimetrici (mezzo davanti/dietro, collo, ripresa) che hanno incidenza nello sviluppo di più taglie. Lo scatto dello sviluppo taglie è regolarmente di cm. 4 in totale per ogni taglia. Sul mezzo cartamodello in vostro possesso, aumentare o diminuire quindi di cm. 2.



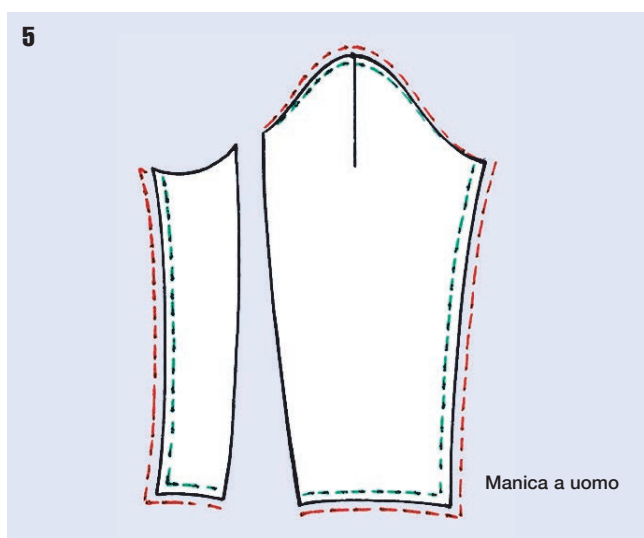
Schema 1
Per giacche e cappotti con fianchina singola diminuire o aumentare quanto segue: nel davanti e nel dietro lo spostamento è di cm. 0,7 mentre nella fianchina è di cm. 0,3 su ogni lato.



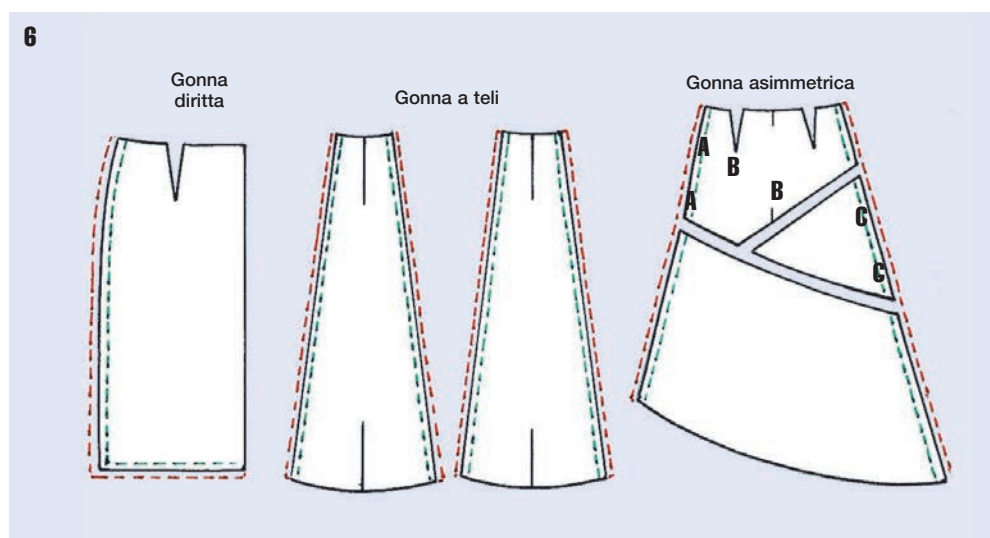
Schema 2
Per giacche e cappotti con taglio redingote diminuire o aumentare cm. 0,7 sul fianco e cm. 0,3 sul seno + fianchina dietro.



Schemi 3 e 4
Abiti, bluse, giacche, cappotti: cm. 1 nel fianco + 0,3 nel giro manica. Lunghezza vita se necessario: cm. 0,5.



Schema 5
Manica: cm. 0,5 per lato + cm. 0,3 sul colmo + cm. 0,5 al polso per la lunghezza.



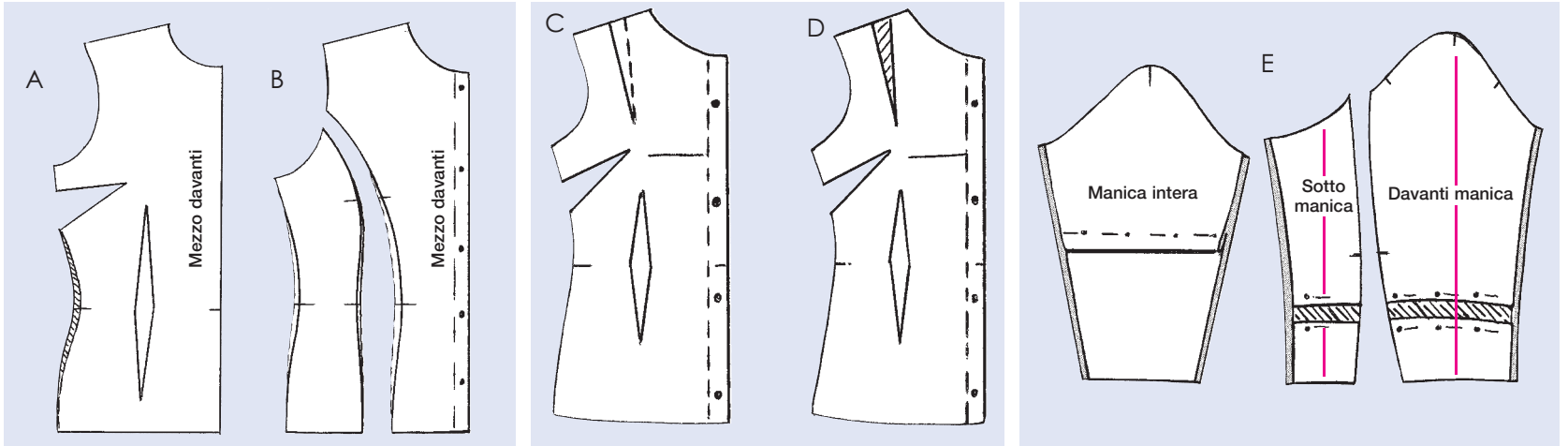
Schema 6
Gonne: cm. 1 nel fianco + 0,5 al fondo. Gonne divise in teli regolari: distribuire il valore in parti uguali su tutti i teli per mantenere le stesse ampiezze regolari (es. su una gonna di 4 teli per mezzo modello dare cm. 0,5 per telo). Gonne asimmetriche: unire tutte le parti e aumentare o diminuire con gli stessi valori delle gonne normali.

COME FARE LE MODIFICHE PERSONALIZZATE SUL CARTAMODELLO

Non siamo tutte uguali. Chi è più alta, chi ha più seno, chi un punto vita più sottile...così, se si prende il cartamodello in taglia regolare, a volte servono alcune piccole modifiche per renderlo perfettamente su misura sulla propria figura.

Le seguenti nozioni servono per personalizzare il cartamodello a seconda delle esigenze, come allungare od accorciare le lunghezze, stringere o allargare i fianchi, il seno, le spalle, ecc.

Sono facili e se eseguite seguendo gli schemi non compromettono la linea del capo, anzi serviranno a creare un capo assolutamente "su misura".



A - Allargare/stringere punto vita:

Intervenire sul fianco come indicato nello schema.

B - Allargare/stringere punto vita su capi a teli:

Intervenire in modo distribuito sui vari teli, lasciando fermo il mezzo davanti. Se i teli sono tutti identici (come in alcune tipologie di gonne) intervenire in modo identico su ognuno di essi.

C - Stringere le spalle:

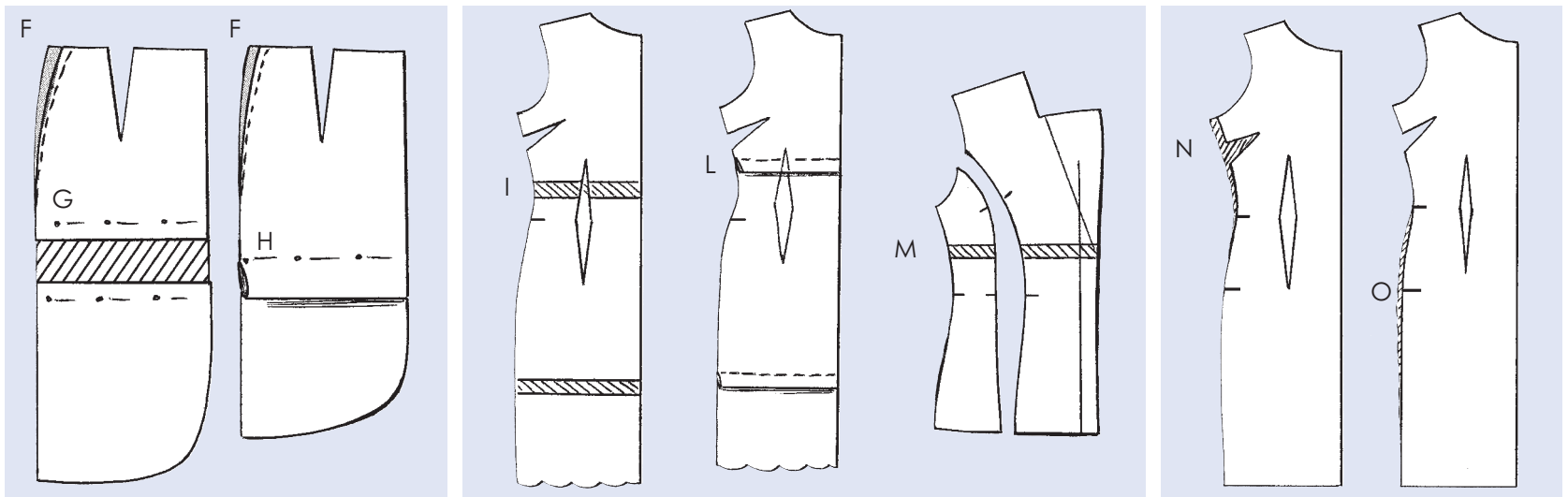
Per effettuare questa operazione senza alterare il giro manica formare una piccola ripresa (non oltre cm. 1) che non superi il punto seno.

D - Allargare le spalle:

Per effettuare questa operazione senza alterare il giro manica formare un'apertura (non oltre cm. 1) che non superi il punto seno.

E - Accorciare/allungare la manica:

Per accorciare formare una piega a metà manica (non accorciare dal fondo per non perdere la sagomatura originale), per allungarla tagliare e dividere il cartamodello nella medesima posizione. Se la manica è a uomo, affiancare prima i pezzi con i due drittofili paralleli facendo combaciare le tacche.



F - Allargare/stringere punto vita gonna:

Intervenire sul fianco aggiungendo o togliendo quanto occorre. Nei pantaloni è uguale, ma si può intervenire anche sul mezzo dietro.

G - Allargare la gonna con motivo al fondo:

Normalmente l'orlo si può allungare dal fondo, ma se è presente un motivo particolare dividere il cartamodello poco sopra ad esso e distanziare quanto occorre.

H - Accorciare la gonna con motivo al fondo:

Formare una piega poco sopra al motivo e ridurre quanto occorre.

I - Allungare la lunghezza vita del corpino:

Tagliare e dividere il cartamodello nel punto segnato nello schema (tra vita e seno), distanziare quanto occorre ed inserire una striscia di carta. Riunire le linee del fianco e le riprese in modo armonioso.

L - Accorciare la lunghezza vita del corpino:

Formare una piega nel punto segnato nello schema (tra vita e seno).

M - Allungare o accorciare corpino con motivi a teli:

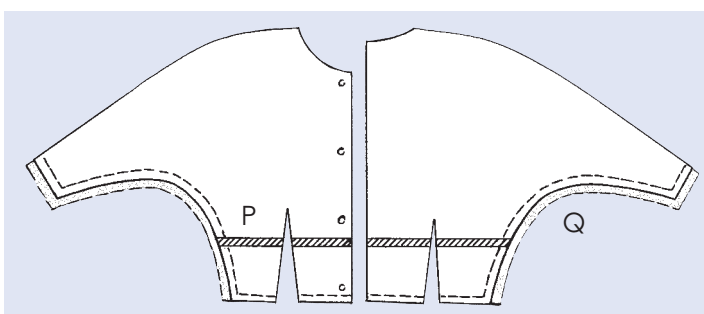
Affiancare i pezzi facendo combaciare le tacche del punto vita, dividere (per allungare) o piegare (per accorciare) i teli come se fossero posti su una linea ideale orizzontale. Lo stesso principio vale sia per i corpini che per le gonne.

N - Allargare/stringere il petto:

Intervenire sulla linea del fianco corpino, partendo dal punto vita fino al giro manica, aggiungendo o togliendo quanto serve. Se è presente la manica, aggiustarla con la nuova misura del giro. Verificare inoltre che la ripresa combaci in misura una volta chiusa.

O - Allargare/stringere il bacino:

Intervenire sulla linea del fianco gonna, partendo dal punto vita e andando fino al fondo gonna a zero, allargandosi o stringendo sul punto bacino quanto serve.

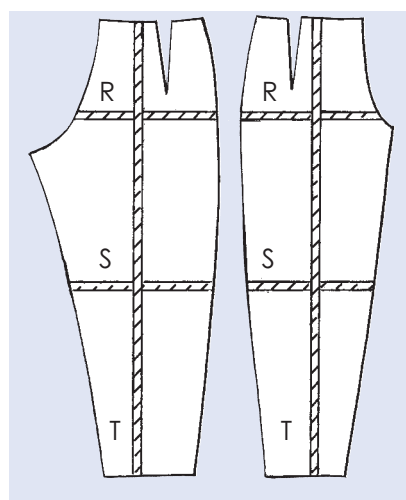


P - Allungare/accorciare il corpino kimono:

Dividere il modello o fare una piega appena sotto la linea di curvatura del kimono e riaggiustarla.

Q - Allargare/stringere il kimono:

Intervenire in modo parallelo lungo la linea sotto del kimono e ai polsi (se necessario).



R - Allungare/accorciare il cavallo del pantalone:

Dividere il modello o formare una piega all'altezza del bacino, sopra alla linea del cavallo e sotto la ripresa.

S - Allungare/accorciare il pantalone:

Dividere il modello o formare una piega sopra il ginocchio, in questo modo (sia che il pantalone sia affusolato o svasato) non verrà alterata la linea originale del pantalone.

T - Allargare/stringere il pantalone:

Dividere o piegare il cartamodello verticalmente (seguendo la linea del drittofili) tra il mezzo davanti/dietro e la ripresa.

I CARTAMODELLI MARFY - COME PIAZZARLI SUL TESSUTO

I modelli Marfy sono **100% "made in Italy"**, dalla creazione del figurino fino alla realizzazione del prototipo, dalle prove in tela per perfezionarli fino alla produzione finale delle copie. I nostri cartamodelli sono tutti (ad esclusione dei modelli omaggio stampati nel grafico allegato alla rivista) **ritagliati a mano pezzo per pezzo** con cura artigianale: una garanzia assoluta di precisione.

Avrai così un modello già pronto per essere posizionato sul tessuto e iniziare subito la confezione del tuo capo, lasciandoti il puro piacere del cucito e consentendo un notevole risparmio di tempo nell' evitare il comune ricalco dei grafici. Ogni modello è realizzato **esattamente nella taglia scelta** dalla cliente fra quelle disponibili.

Tutti i cartamodelli vengono timbrati e segnati con le **indicazioni necessarie** per la composizione del capo; vengono segnate inoltre tutte le tacche, la segnatura di drittofilo e pieghe, nomenclatura dei pezzi, dai davanti e dietro fino alle pattine, ed ogni particolarità necessaria. Per montare il modello basterà semplicemente unire i pezzi facendo combaciare le lettere che marciano ogni pezzo (es. A con A, B con B, ecc...). Tutte le indicazioni sono tradotte in quattro lingue: italiano, inglese, francese e spagnolo.

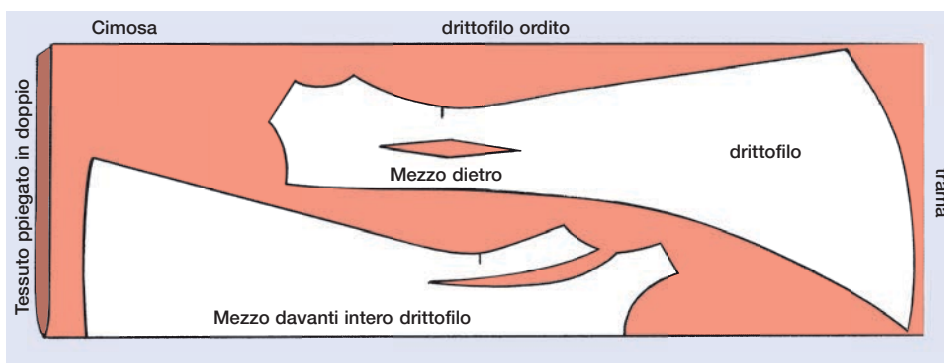
I cartamodelli sono realizzati in **carta velina** appositamente per un' efficace posa sul tessuto, per agevolare la puntatura degli spilli e il taglio, per poter vedere in trasparenza gli eventuali disegni, righe o scacchi che devono poi combaciare una volta uniti i pezzi. Per tessuti molto delicati sui quali potrebbero rimanere i segni degli spilli puntati, sostituire questi con piombini o nastro adesivo. Per tessuti molto leggeri, cedevoli e scivolosi come lo chiffon, che potrebbero spostarsi o anche cambiare forma, la carta velina dei modelli è l' ideale per il taglio poiché la si può anche lasciare attaccata al tessuto durante le fasi della confezione per mantenere la forma del modello.

Per **piazzare i pezzi del cartamodello** correttamente occorre determinare se e come il tessuto deve essere piegato. Normalmente si piega il tessuto (alto solitamente mt. 1,40) in doppio con le cimose che devono combaciare perfettamente e il dritto verso l' interno. Per evitare che il tessuto slitti su se stesso puntare degli spilli ogni 10 cm lungo la cimosa. I pezzi del modello vanno puntati con gli spilli seguendo le indicazioni specifiche dei timbri, ad esempio se un corpetto ha segnato "mezzo dietro INTERO" posizionarlo in corrispondenza della piega del tessuto, in modo tale che una volta aperto risulti effettivamente intero.

Seguire sempre la linea del **drittofilo** nella posa, essa deve essere perfettamente parallela alla cimosa.

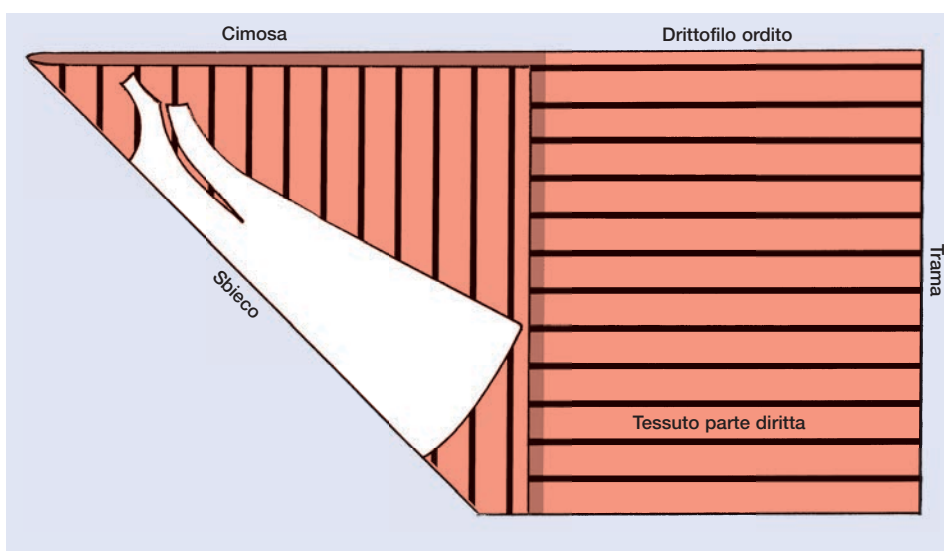
I pezzi del cartamodello possono essere posizionati ad incastro per un' ottimizzazione dei consumi del tessuto e anche girando i pezzi, ma mantenendo sempre il drittofilo in posizione giusta e solo con i tessuti senza verso. (vedi schema 1).

Per ogni pezzo lasciare spazio sufficiente per i **margini** di cucitura (da 1 a 2 cm. a seconda della preferenza personale) e per gli orli (4 cm.), se si desidera li si può segnare anche con il gesso o pennarello da sartoria (con inchiostro che svanisce). Con questi stessi strumenti (o con i punti molli col filo) si esegue anche la marcatura di linee, riprese, pieghe e tacche, che va fatta dopo il taglio e prima di togliere il cartamodello dal tessuto. Prima di tagliare il tessuto sistemare tutti i pezzi e controllarne la disposizione.



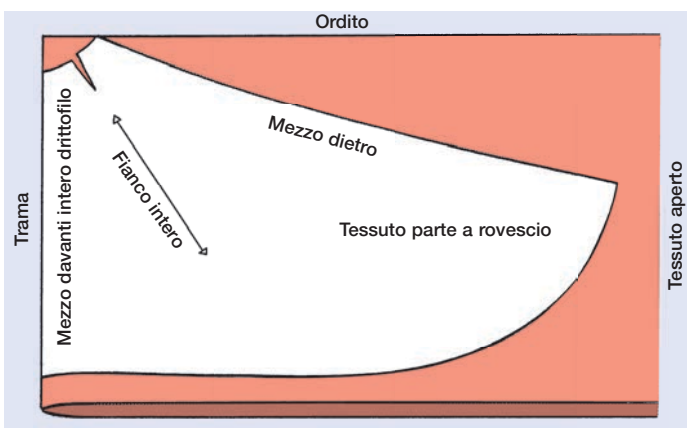
1

Per gonne che superano l' altezza del tessuto (es. **abiti da sposa o sera con strascico**) piegare il tessuto sulla lunghezza (cioè sulla trama anziché sull' ordito come di solito) tenendolo totalmente aperto per tutta la sua altezza e disporre il cartamodello tenendo la trama come drittofilo. (vedi schema 2).



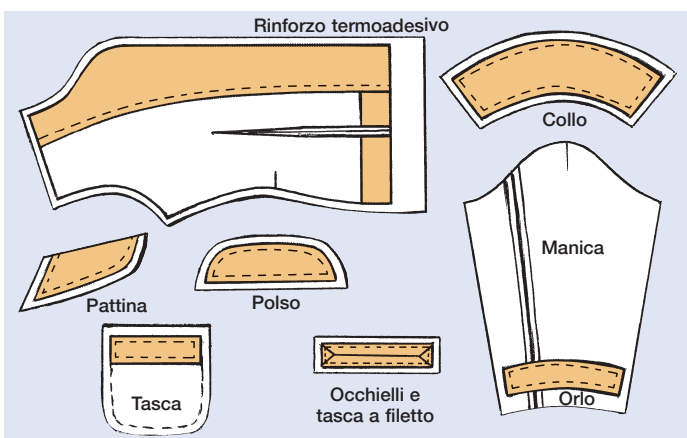
3

Per quanto riguarda la paramontura, l' interno collo, pattine, polsi e tutti i pezzi che vanno infustati, dato che potrebbero ridursi con l' applicazione del **rinforzo termoadesivo** suggeriamo di tagliare il tessuto prima con un margine abbondante, poi adesivare sul rovescio del tessuto il rinforzo già tagliato al netto con il ferro ben caldo (tenete presente che ogni tessuto richiede il rinforzo adatto) e quindi tagliare i pezzi in modo regolare e preciso. I margini di cucitura non vanno quindi adesivati per non rendere le cuciture troppo rigide. (vedi schema 4).



2

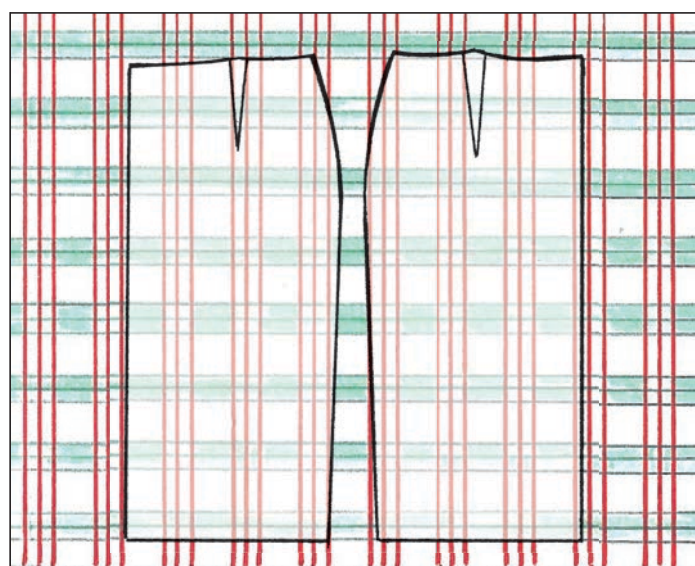
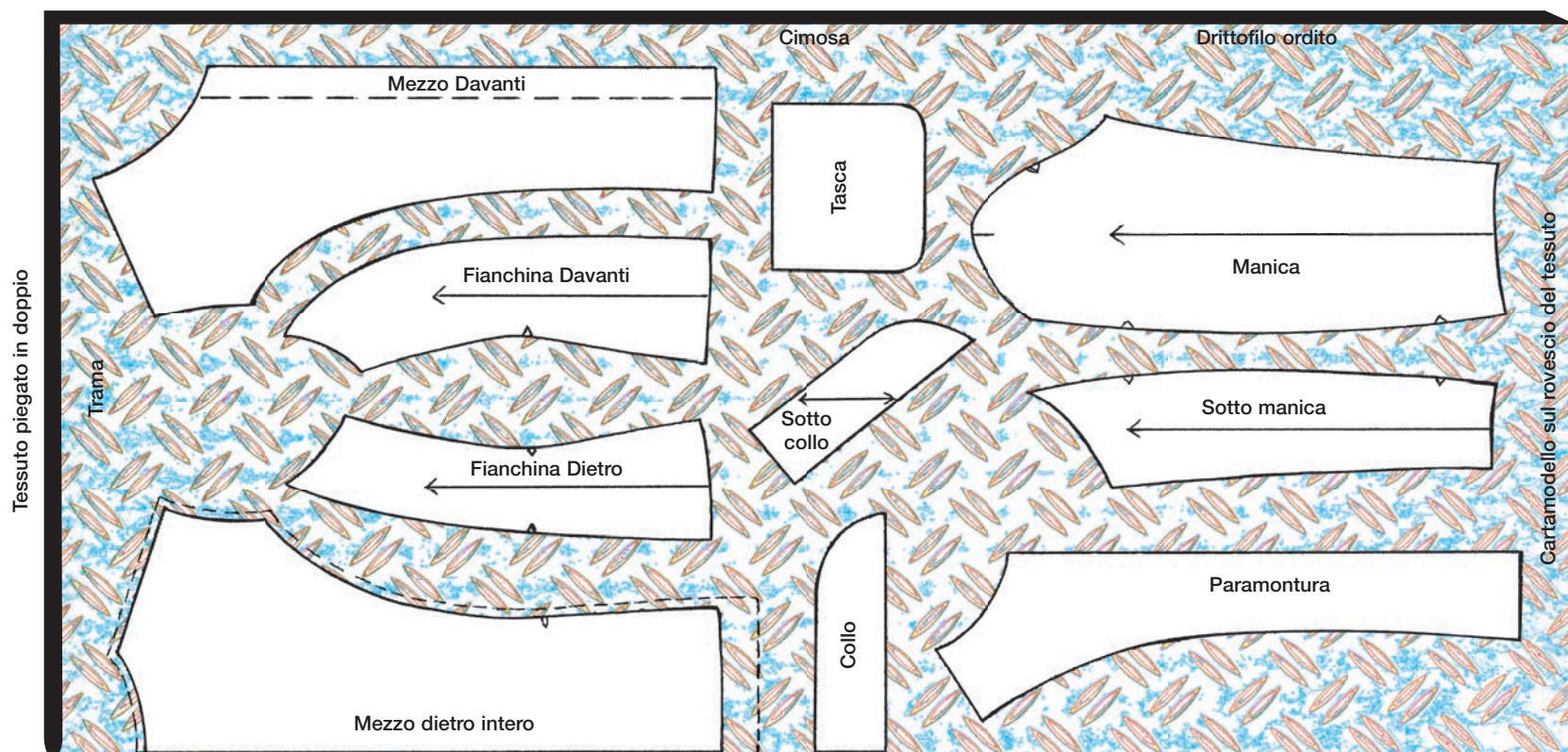
Lo sbienco - per posizionare un pezzo del cartamodello in sbienco piegare il tessuto ad angolo retto, cioè facendo combaciare parallelamente la trama con l' ordito. Posizionare il cartamodello come segnato dal timbro lungo la diagonale che si crea, intero o con cucitura. (vedi schema 3).



4

TESSUTI A VERSO UNICO

Alcuni tessuti richiedono particolare attenzione per la disposizione del cartamodello, come i **tessuti a verso unico**. E' questo il caso dei tessuti pelosi (velluti, loden, ecc), con disegni non rovesciabili o con superficie che riflette la luce in modi diversi, come i rasi. Tutti i pezzi del modello devono essere appoggiati in una sola direzione, NON ad incastro rovesciato.



SCOZZESI E RIGATI

Gli **scozzesi e i rigati** vanno trattati nello stesso modo: fare attenzione a piazzare i pezzi in modo tale che una volta uniti le righe combacino. Decidete quale riga importante andrà sul centro del capo, se vi sono orli curvi (come in un capo svasato) sistemare la parte di colore meno dominante sul margine dell' orlo, la parte curva sarà così meno evidente. Per far coincidere in un capo le linee orizzontali di uno scozzese (come ad esempio tra giro e manica o fianco davanti con fianco dietro) posizionare le tacche sulle medesime righe ed incroci, ricordandosi che devono combaciare sulle linee di cucitura (cioè il bordo netto del cartamodello Marfy) e non su quelle di taglio. Quando il capo va tagliato in sbieco (può creare piacevolissimi effetti) far combaciare perfettamente le righe sulle cuciture, si crea così il motivo spinato.

MODELLI ASIMMETRICI

Quando un modello è **asimmetrico**, i pezzi che vanno tagliati singolarmente (non in doppio) devono essere posizionati sul dritto del tessuto per mantenere il motivo creato nel disegno nella sua esatta posizione.

