

COMMENT CHOISIR LA PROPRE TAILLE

- Pour choisir la taille il est conseillé de comparer attentivement les mesures personnelles avec celles reportées sur le tableau (relevées au net, sans rajouter de la souplesse), tenant en considération principalement la mesure du tour de poitrine pour manteaux, vestes, robes et blouses, du tour de hanches pour jupes et pantalons.
- Les mesures du tableau sont indiquées en centimètres et ne comprennent pas la souplesse, qui au contraire est présente sur le patron afin d'obtenir une parfaite ampleur.
- Faire attention, avant de couper le tissu, à contrôler sur le patron la longueur désirée pour les robes, jupes, pantalons et manches.
- Le métrage indiqué dans les descriptions est calculé pour la taille 46, il peut varier dans les autres tailles.

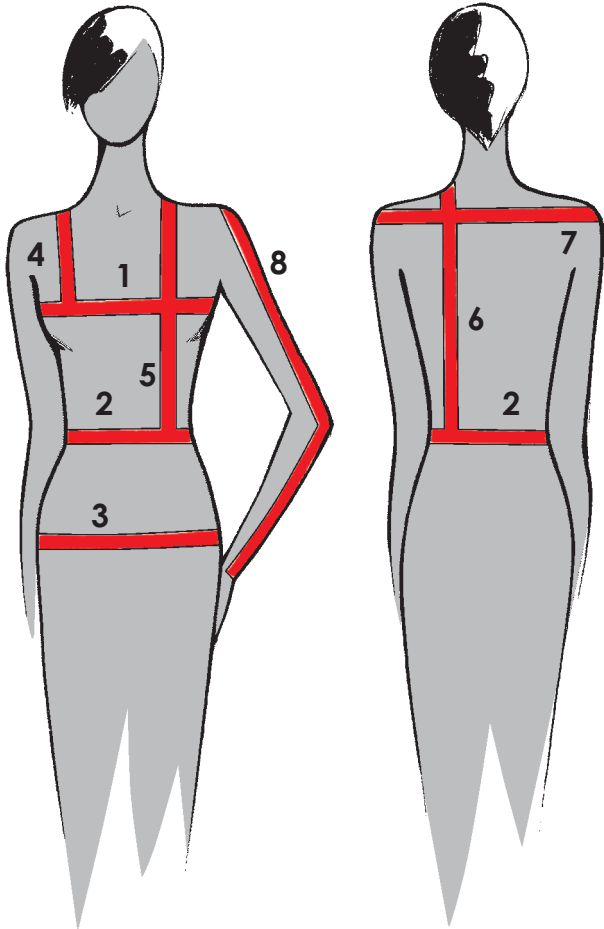


TABLEAU MARFY MESURES PERSONELLES (cm)

Taille	40	42	44	46	48	50	52	54	56	58
1 TOUR DE POITRINE	84	88	92	96	102	106	110	114	118	122
2 TOUR DE TAILLE	64	68	72	76	82	86	92	96	100	104
3 TOUR DE HANCHES	88	92	96	100	106	110	114	118	122	126
4 HAUTEUR DE LA POITRINE	26	27	28	29	30	31	32	32,5	33	33,5
5 LONGUEUR DEVANT JUSQU'A LA TAILLE	42	43	44	45	46	47	48	49	50	51
6 LONGUEUR DOS JUSQU'A LA TAILLE	41	42	43	44	45	45,5	46	46,5	47	47,5
7 EPAULES	36,5	37	38	39	40	41	42	43	44	45
8 MANCHE	57	59	60	61	62	63	63,5	64	64,5	65

1. TOUR DE POITRINE

A l'aide d'un centimètre mesurer le tour de poitrine sur le point le plus plein du sein et le plus large du dos.

2. TOUR DE TAILLE

Mesurer le tour de taille sur le point le plus mince.

3. TOUR DE HANCHES

Mesurer le tour du bassin sur le point le plus large.

4. HAUTEUR DE POITRINE

Pointer le centimètre sur l'épaule en correspondance de la base du cou et mesurer jusqu'au point maximum du sein.

5. LONGUEUR DE LA TAILLE DEVANT

Pointer le centimètre sur l'épaule en correspondance de la base du cou et mesurer jusqu'à la taille en passant par le point maximum du sein.

6. LONGUEUR DE LA TAILLE DOS

Pointer le centimètre en correspondance de la base du cou dans le dos et mesurer jusqu'à la taille.

7. EPAULES

Dans le dos, mesurer la distance d'une épaule à l'autre.

8. MANCHES

Tenir le bras plié à 90° et mesurer de l'épaule au poignet en passant par le coude.

AVANT DE COUPER LE TISSU

- Le **métrage** indiqué dans les descriptions des modèles concerne la taille 46 et une largeur du tissu de 140 cm. Il peut varier dans les autres tailles ou avec des largeurs différentes, donc avant l'achat du tissu, vérifiez en fonction de la taille choisie et des tissus que vous utiliserez.
- En outre il faut contrôler la présence d'éventuelles **personnalisations** à effectuer sur le patron, comme la longueur sur les jupes, pantalons, robes ou même sur les manches, ces mesures pouvant varier de personne à personne. Considérez que les mesures de la table Marfy, et donc les patrons, sont conçus pour une personne mesurant 165 cm.
- Si vous devez **modifier la taille** seulement sur une partie du modèle, comme resserrer ou rélargir le tour de taille, effectuez les variations sur le patronage même, en suivant les conseils de la section relative. En cas contraire vous pouvez effectuer également le développement régulier d'une taille.
- Effectuées les éventuelles variations de personnalisation, vous pouvez faufiler une **toile d'essai** du patronage pour vérifier le tombé et l'ensemble du modèle directement sur la personne.

COMMENT AUGMENTER OU DIMINUER D'UNE TAILLE LES PATRONAGES

Nous tenons à préciser qu'il s'agit d'une méthode simplifiée par rapport au procédé industriel et d'usage strictement personnel. Nous avons consciemment éliminé les petites variations millimétriques (mi-devant/dos, col, reprise) qui ont une influence dans le développement de plusieurs tailles. L'écart du développement des tailles est régulièrement de 4 cm au total pour chaque taille. Sur le demi patron en votre possession, augmentez ou diminuez donc de 2 cm.

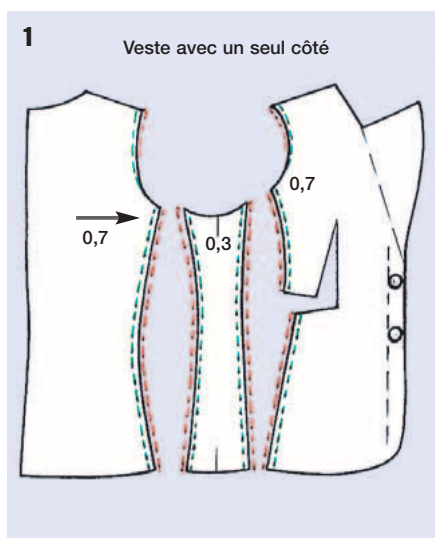


Schéma 1

Pour veste et manteaux avec un seul côté, diminuer ou augmenter comme de suit : sur le devant et dans le dos l'écart est de 0,7 cm tandis que pour chacun des deux côtés l'écart est de 0,3 cm.

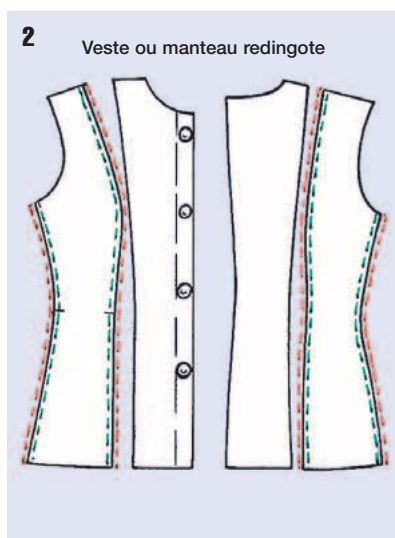


Schéma 2

Pour vestes et manteaux avec coupe redingote, diminuer ou augmenter 0,7 cm sur le côté et 0,3 cm sur la poitrine et sur le dos du côté.

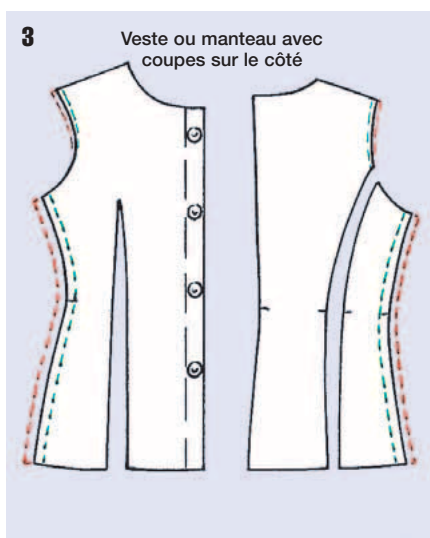


Schéma 3 et 4

Robes, blouses, vestes, manteaux : 1 cm sur le côté + 0,3 sur l'emmanchure. Si nécessaire, 0,5 cm sur la longueur entre tour de cou et tour de taille.

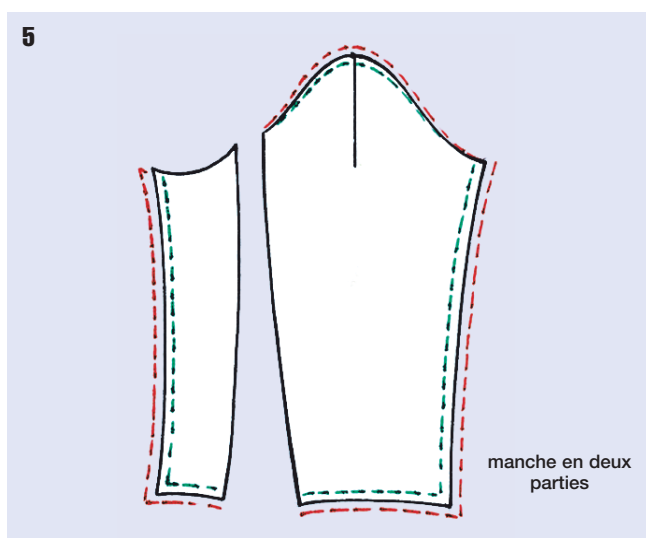
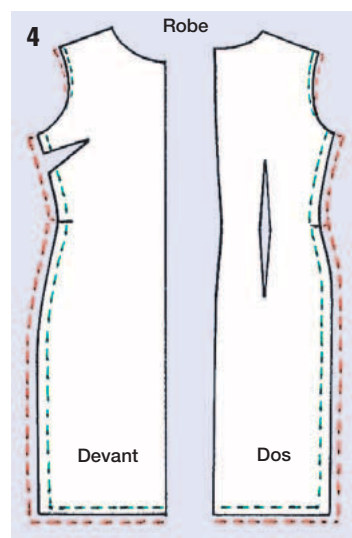


Schéma 5

Manche : 0,5 cm par côté + 0,3 cm sur l'arrondi (partie du haut) + 0,5 cm au poignet pour la longueur.

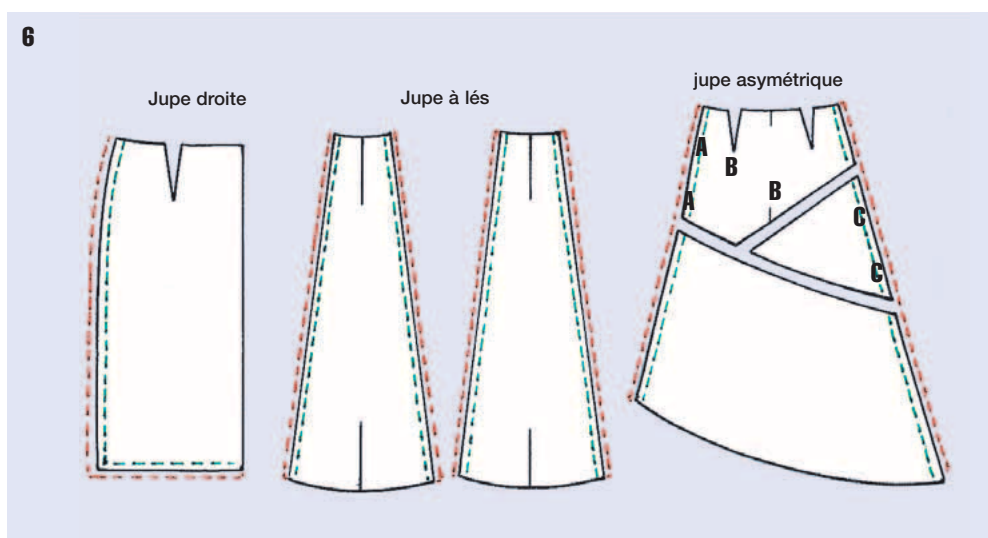
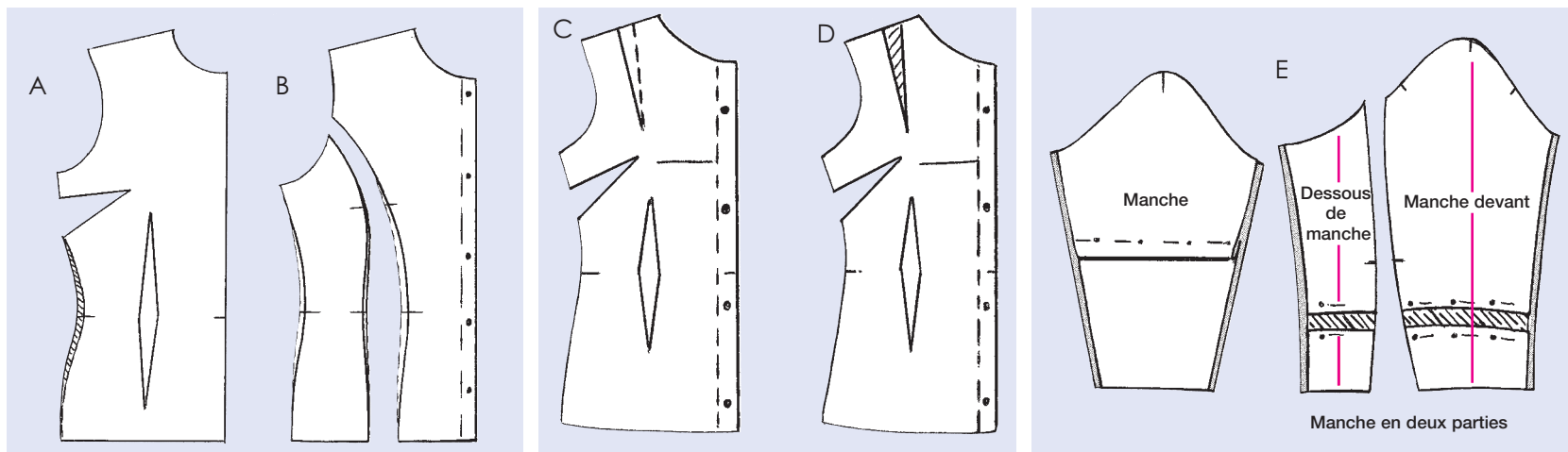


Schéma 6

Jupe : 1 cm sur le côté + 0,5 au bas. Jupe divisée en lés réguliers : distribuer la valeur en parties égales sur tous les lés pour maintenir les mêmes ampleurs régulières (ex. Sur une jupe à 4 lés, sur le demi patron, donner 0,5 cm pour chaque lés). Jupes asymétriques : unir toutes les parties et augmenter ou diminuer avec les mêmes valeurs des jupes normales.

COMMENT EXECUTER LES MODIFICATIONS PERSONNELLES SUR LE PATRON

Nous ne sommes pas toutes pareilles. Qui est plus grande, qui a plus de poitrine, qui la taille plus fine...ainsi, si l'on considère un patron sur taille standard, quelquefois il faut y apporter quelques petites variations pour le rendre parfaitement sur mesure. Les notions suivantes sont utiles pour personnaliser le patronage en fonction des exigences, comme rallonger ou raccourcir les longueurs, resserrer ou rélargir les hanches, la poitrine, les épaules, etc. Elles sont faciles à suivre et, si exécutées en suivant les schémas, elles ne compromettent pas la ligne du modèle, au contraire, elles serviront à créer un modèle absolument «sur mesure».



A - Elargir/resserrer la taille:

Intervenir sur le côté comme indiqué sur le schéma.

B - Elargir/resserrer la taille sur un modèle à lés:

Intervenir de manière répartie sur tous les lés, sans toucher le mi-devant. Si les lés sont tous pareils (comme pour certaines jupes) resserrer de manière identique chacun d'eux.

C - Resserrer les épaules:

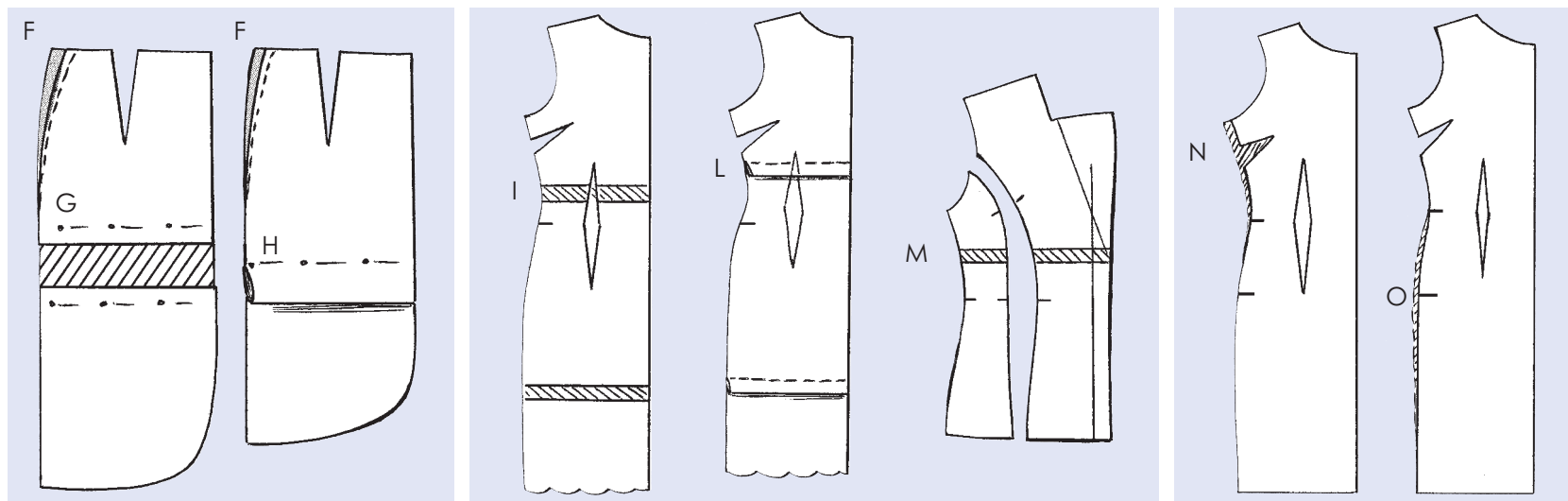
Pour effectuer cette opération sans modifier l'emmanchure former une petite reprise (pas plus de 1 cm) qui ne dépasse pas le point de la poitrine.

D - Elargir les épaules:

Pour effectuer cette opération sans modifier l'emmanchure former une ouverture (pas plus de 1 cm) qui ne dépasse pas le point de la poitrine.

E - Raccourcir/rallonger la manche:

Pour raccourcir former un pli à mi-manche (ne pas raccourcir par le bas pour ne pas perdre la forme originale), pour rallonger, couper et séparer le patron dans la même position. Si il s'agit d'une manche en deux parties rapprocher d'abord les pièces avec les deux droit-fil parallèles et faire coïncider les encoches.



F - Elargir/resserrer le tour de taille d'une jupe:

Intervenir sur le côté rajoutant ou ôtant le nécessaire. Pareil pour les pantalons, mais on peut intervenir aussi sur le mi-dos.

G - Rallonger une jupe avec un motif au bas:

Normalement l'ourlet peut se rallonger par le bas, mais en cas de motif particulier, séparer le patron peu au-dessus, à la distance nécessaire.

H - Raccourcir une jupe avec un motif au bas:

Former un pli peu au-dessus du motif, et ôter le surplus.

I - Rallonger la hauteur du buste:

Couper et séparer le patron sur le point indiqué sur le schéma (entre la taille et la poitrine), distancer du nécessaire et insérer une bande de papier. Réunir les lignes du côté et les reprises de façon harmonieuse.

L - Raccourcir la hauteur du buste:

Former un pli sur le point indiqué sur le schéma (entre la taille et la poitrine).

M - Rallonger ou raccourcir un corsage avec motif de lés:

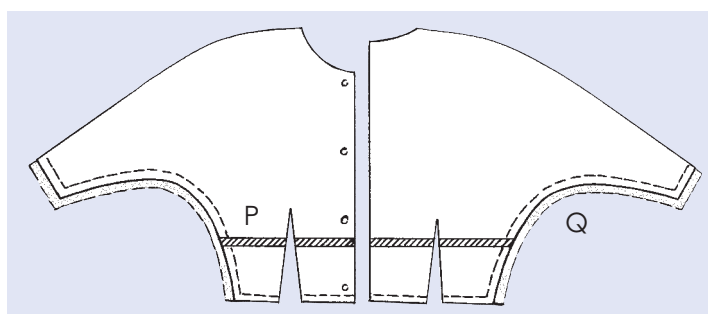
Rapprocher les pièces et faire coïncider les encoches de la taille, diviser (pour rallonger) ou plier (pour raccourcir) les lés comme si ils se trouvaient sur une ligne horizontale. Le même principe est valable autant pour les corsages que pour les jupes.

N - Elargir/resserrer le buste:

Intervenir sur la ligne de côté du corsage, partant de la taille jusqu'à l'emmanchure, rajoutant ou ôtant le nécessaire. S'il y a une manche, il faut l'adapter à la nouvelle mesure de l'emmanchure. En outre, vérifier que la mesure de la reprise coïncide une fois fermée.

O - Elargir/resserrer le bassin:

Intervenir sur la ligne de côté de la jupe, partant de la taille et descendant jusqu'au bas de la jupe à zéro, élargissant ou resserrant le nécessaire sur les hanches.

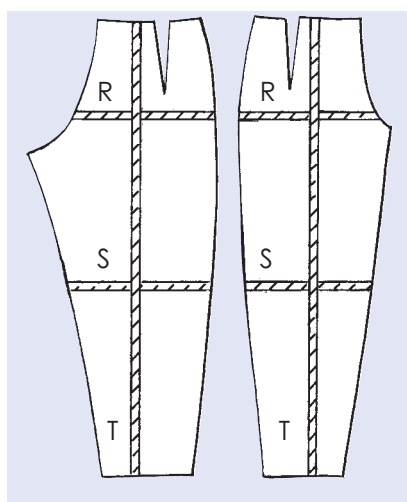


P - Rallonger/raccourcir le corsage kimono:

Séparer le patron ou faire un pli juste au-dessous de la courbe du kimono, puis la réajuster.

Q - Elargir/resserrer le kimono:

Intervenir de manière parallèle le long de la ligne en-dessous du kimono et au poignet (si nécessaire).



R - Rallonger/raccourcir la fourche du pantalon:

Séparer le patron ou former un pli à la hauteur du bassin, au-dessus de la ligne de la fourche et sous la reprise.

S - Rallonger/raccourcir le pantalon:

Séparer le patron ou former un pli en-dessous du genou. De cette manière (autant pour le pantalon fuselé que celui évasé), la ligne originale ne sera pas modifiée.

T - Elargir/resserrer le pantalon:

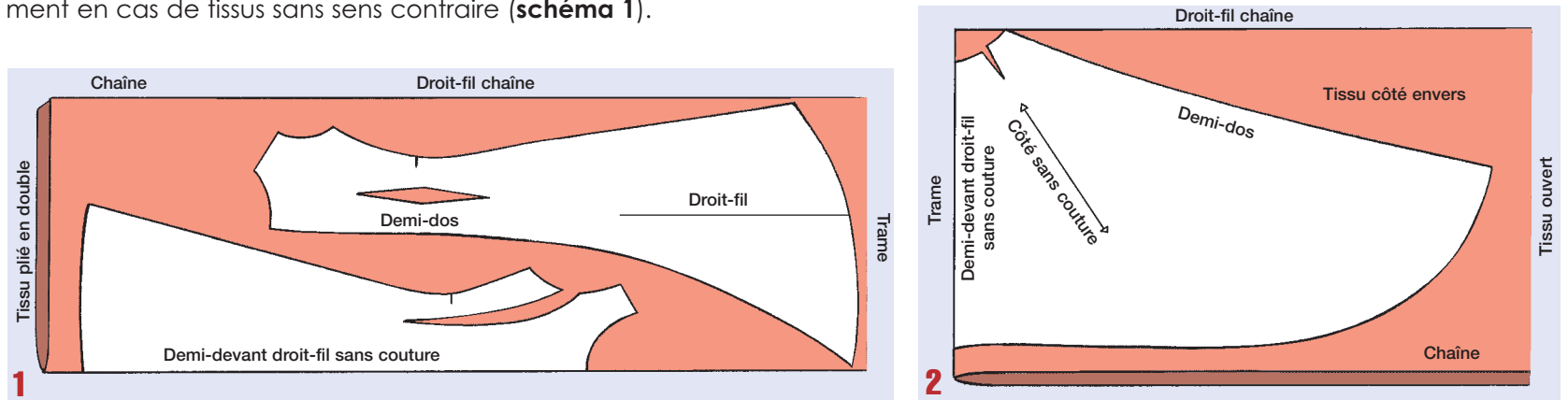
Séparer ou plier le patron verticalement (en suivant la ligne du droit-fil) entre le mi-devant/dos et la reprise.

LES PATRONS MARFY

Nos modèles Marfy sont **100% « made in Italy »**, à partir de la création du modèle jusqu'à la réalisation du prototype, des essais sur toile pour les perfectionner jusqu'à la production finale des copies. Nos patrons sont tous (à part les patrons gratuits imprimés sur le graphique en allégé au catalogue) **coupés à la main pièce par pièce** avec soin artisanal : une garantie absolue de précision. Tu auras ainsi un patron déjà prêt pour être placé sur le tissu et tu pourras commencer de suite la confection de ton vêtement, et goûter le pur plaisir de la couture aussi grâce au gain de temps du fait de ne pas décalquer le patronage. Chaque patron est réalisé exactement dans la taille choisie par la cliente parmi celles disponibles. Tous les patrons sont timbrés et marqués avec les **indications nécessaires** pour la composition du vêtement ; en outre toutes les encoches sont marquées, tout comme la ligne du droit-fil et des plis, la nomenclature des différentes parties, des devants et dos jusqu'aux rabats, et tout repère nécessaire. Pour assembler le modèle il suffira simplement d'unir les parties en faisant correspondre les lettres qui démarquent chaque pièce (ex. A avec A, B avec B, etc...). Toutes les indications sont traduites en quatre langues : italien, anglais, français et espagnol. Les patrons sont réalisés intentionnellement sur **papier de soie**, ceci pour faciliter l'efficacité de la pose sur le tissu, simplifier l'épinglage et la coupe, pour voir en transparence les motifs éventuels, lignes ou carreaux qui doivent ensuite correspondre une fois les pièces unies entre elles. Pour des tissus très délicats sur lesquels pourraient rester les traces des épingles, remplacer celles-ci par du fil de bâti ou du scotch. Pour des tissus très légers, glissants ou extensibles, comme la mousseline de soie, qui pourraient se déplacer ou même se déformer, le papier de soie des patrons est l'idéal pour la coupe, vu que l'on peut le laisser uni au tissu durant les phases de la confection pour maintenir la forme du modèle.

COMMENT LES DISPOSER SUR LE TISSU

Pour **positionner les parties du patron** correctement, il faut déterminer si et comment le tissu doit être plié. Normalement on plie le tissu (d'habitude large 140 cm) en double avec les lisières qui doivent correspondre parfaitement et le droit vers l'intérieur. Pour éviter que le tissu ne glisse sur soi-même, fixer une épingle tous les 10 cm le long de la lisière. Les pièces du patron doivent être épinglées en suivant les indications spécifiques des timbres, par exemple si sur un corsage on trouve « demi-dos sans couture », il faut le positionner en correspondance du pli du tissu, de manière que, une fois ouvert, il résulte effectivement d'une seule pièce. Toujours suivre la ligne du **droit-fil** qui doit être parfaitement parallèle à la chaîne. Les pièces du patron peuvent être encastrées pour utiliser au mieux le tissu à disposition et même tournées, mais toujours maintenant le droit-fil dans la juste position et seulement en cas de tissus sans sens contraire (**schéma 1**).



Pour les patrons qui dépassent la largeur du tissu (ex. **robes de mariées ou de soirée avec traîne**) plier le tissu sur la longueur (sur la trame plutôt que sur la chaîne comme habituellement) en le tenant totalement ouvert sur toute la largeur et disposer le patron avec la trame comme droit-fil (**schéma 2**). Autour de chaque pièce laisser un espace suffisant pour les **marges** de couture (de 1 à 2 cm selon son choix) et pour les ourlets (4 cm), si on le désire on peut les marquer à la craie ou avec un crayon auto-disparaissant. Avec ces mêmes instruments (ou avec des points de bâti) on exécute aussi le **marquage** de lignes, reprises, plis et entailles, opération qui vient après la coupe et avant de retirer le patron du tissu. Avant la coupe du tissu, positionner toutes les pièces et contrôler leur disposition.

LES TISSUS QUI DEMANDENT UNE ATTENTION PARTICULIERE

Il est utile connaître les caractéristiques de certains tissus qui ont besoin d'être cousus et repassés d'une façon particulière. Cette connaissance et compétence pourra également guider sur le choix du tissu plus indiqué pour un modèle spécifique et sur la quantité de tissu qui peut varier par rapport au standard.

Pour chaque description de nos modèles Marfy nous indiquons **un métrage indicatif rapporté à la taille 46 et avec disposition des pièces en un seul sens** sauf exceptions signalées) sur un tissu de largeur 140 cm.

Si, selon toi, le modèle peut être positionné sur le tissu choisi **combiné dans les deux sens**, dans ce cas-là il est conseillé de vérifier le métrage avant l'achat du tissu afin d'éviter d'inutiles gaspillages.

Si tu choisis un **tissu aux caractéristiques particulières** comme l'écossais, les rayures, les imprimés à grands motifs ou à un seul sens, le métrage pourrait être supérieur étant donné les caractéristiques de ces tissus qui requièrent des égards spéciaux.

En tous les cas, le meilleur système est celui de faire **un essai de la disposition** des pièces du patron directement sur le tissu choisi, après avoir exécuté d'éventuelles personnalisations du patron (voir p. 194-195) afin d'être encore plus précis et aussi en fonction des différentes largeurs de tissu.

TISSUS À UN SEUL SENS

Les tissus à un seul sens demandent un examen attentif avant la disposition du patron. C'est le cas des tissus à poils (velours, loden, etc.), à dessins non réversibles ou avec la surface qui reflète la lumière de manière différente, comme les satins. En ce cas-là toutes les pièces du patron doivent être posées dans la même direction, **NON PAS** combinées dans les deux sens.

Si le poil est très long, comme le loden, le sens sera tourné vers le bas pour raison d'esthétique et parce qu'il se chiffonnerait trop facilement. Au moment du repassage procéder très délicatement et laisser que la vapeur du fer pénètre à l'intérieur du tissu sans écraser le poil.

VELOURS

Le velours peut avoir le poil dans une direction ou presque droit. Selon la direction donnée il peut refléter différents effets de lumière et de couleur. Le poil dirigé vers le haut prendra une couleur pleine et une lumière brillante, parfaite pour une robe de soirée, mais les signes d'usure seront plus visibles. Le poil dirigé vers le bas est plus indiqué pour un vêtement sportif car la lumière et la coloration sont moins intenses, mais par contre les signes d'usure sont moins visibles.

Il est conseillé de le repasser le moins possible durant la confection, toujours sur l'envers et avec un fer à repasser sans vapeur et à basse température, de préférence dans la direction du poil et avec peu de pression, ceci afin de ne pas aplatir le velours et pour éviter que les coutures laissent une trace sur le droit du tissu.

Encore mieux serait utiliser une planche à aiguilles, qui est une planche recouverte d'une toile épaisse comportant de fines épines de fil de fer qui vont se loger entre les poils de l'endroit du tissu, les empêchant de se feutrer.

Ou alors on peut utiliser une pattemouille faite d'un morceau de tissu à poils. Lors du repassage sur l'endroit, poser la pattemouille avec les poils vers le bas. Sur l'envers, poser la pattemouille avec les poils vers le haut, sous le tissu à repasser. Le poil de la pattemouille aide les poils du velours à rester en place.

DENTELLE

La dentelle est unique en son genre car elle n'a pas de droit-fil, étant créée sur une base en filet/tulle. Ceci permet de disposer les pièces du patron avec moins de restrictions par rapport à un tissu avec droit-fil et trame, mais il faut faire attention à disposer les motifs de manière harmonieuse sur le patron, si possible sur base continue.

Encolure, poignets et ourlet de jupe d'un patron peuvent être positionnés en correspondance des festons reportés sur la bordure de certaines dentelles.

Pour disposer les festons sur des motifs non linéaires, comme une encolure géométrique ou un pan arrondi, il faut les reporter en les coupant de la marge de la dentelle (ou bien prenant des bords tout faits de la même dentelle) et les coudre à la main sur le motif.

Lors de la construction d'un modèle en dentelle, pour un effet encoure plus haute couture, adapte les coupes plus importantes et visibles à la découpe de la dentelle avec une finition à la main de manière à unir les pièces combinées. Les reprises peuvent être exposées sur le bon côté, ou alors on peut les refiler de l'intérieur et cacher la couture en lui superposant de petits morceaux de dentelle cousus à la main.

Plus d'information sur la dentelle à la p. 202.

JERSEY E TISSU STRETCH

Le jersey est merveilleusement ductile et, naturellement élastique, il s'adapte à de nombreux modèles, mais ces caractéristiques le rendent aussi délicat, donc il a besoin de quelques précautions.

Le jersey se détend plus sur la largeur que sur la longueur, donc il est recommandable de positionner et couper les pièces du patron dans le sens de la longueur. Maintenant le tissu en place il est préférable le couper avec un cutter à rondelle plutôt qu'avec des ciseaux qui risqueraient de le détendre de façon irrégulière.

Pour le coudre il est fondamental de se servir d'une aiguille pour tissus stretch, à la pointe très fine pour mieux piquer le tissu. Avec une aiguille commune on risque des coutures où quelques points sont sautés.

Avant d'assembler les pièces du patron il est préférable de faire un essai du point de couture sur une découpe de jersey, dans le but d'équilibrer le point et obtenir une tension harmonieuse et régulière.

Le vêtement doit être cousu en tenant la pression du pied de biche sur la valeur minimale indispensable pour le transport, sans étirer le tissu avec les mains pendant que l'on coud.

Pour éviter que le tissu ne cède plus sur les coutures courbes, il faut les surjeter ou les renforcer avec un ruban en biais ou élastique.

TISSUS MÉTALLIQUES – LAMINÉS

Comme pour le jersey, on conseille de servir d'une aiguille fine pour les coutures, et il peut arriver de devoir la changer fréquemment car les parties métalliques se coupent.

TISSU DOUBLE-FACE

Tissu réversible qui peut être utilisé des deux côtés, idéal pour les vêtements avec parties rabattues ou pour ceux que l'on ne désire pas doubler, ayant toutefois un intérieur beau et aussi original.

Si le tissu est léger l'effet double-face est créé sur la trame même, ce qui fait que l'on coud normalement, éventuellement avec coutures à l'anglaise, si au contraire le tissu est épais - c'est-à-dire deux couches de laine unies entre elles - les ourlets doivent être cousus en ouvrant un peu le tissu et rabattant à l'intérieur la marge de couture, ainsi l'effet sera net et « droit » sur les deux côtés.



Velours



Velours dévoré à un seul sens



Dentelle



Satin



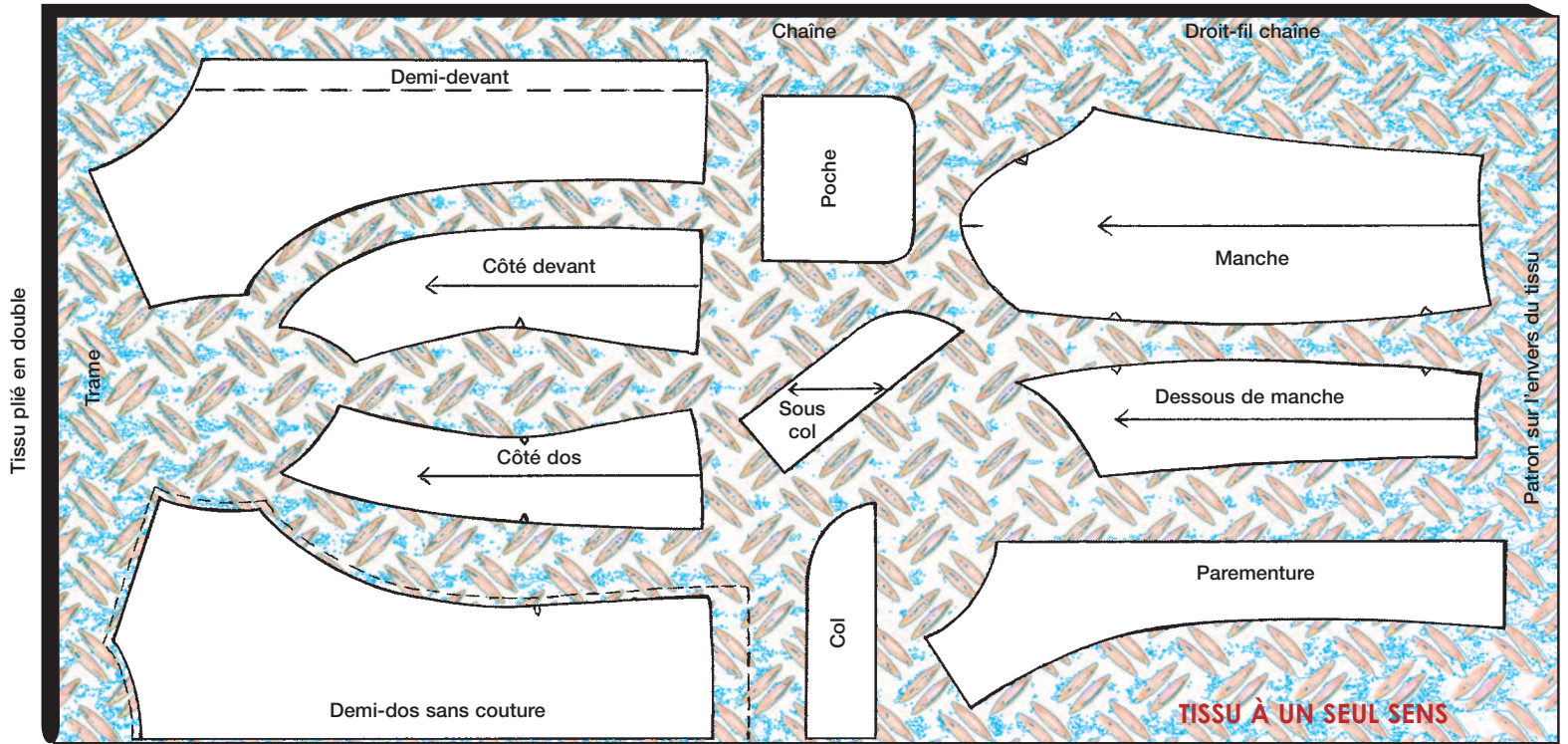
Tartan écossais



Damassé lamé à un seul sens

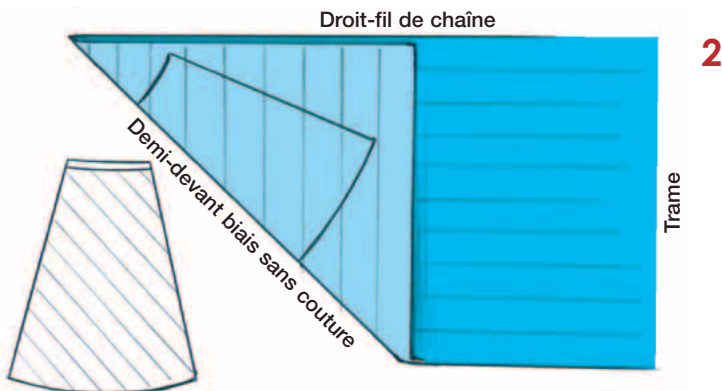
PLACEMENT SUR TISSU A UN SEUL SENS

Lorsque le tissu choisi est à un seul sens (voir p.196), toutes les pièces du patron doivent être positionnées dans une seule direction, NON pas placées à l'envers (**schéma 1**).



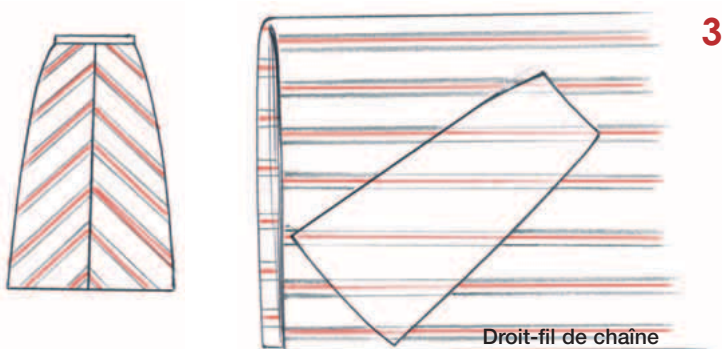
LE BIAIS

Pour positionner une pièce du patron en biais, plier le tissu à angle droit, faisant correspondre parallèlement la trame avec la chaîne. Positionner le patron, avec ou sans couture comme indiqué par le timbre le long de la diagonale qui se forme (**schéma 2**).



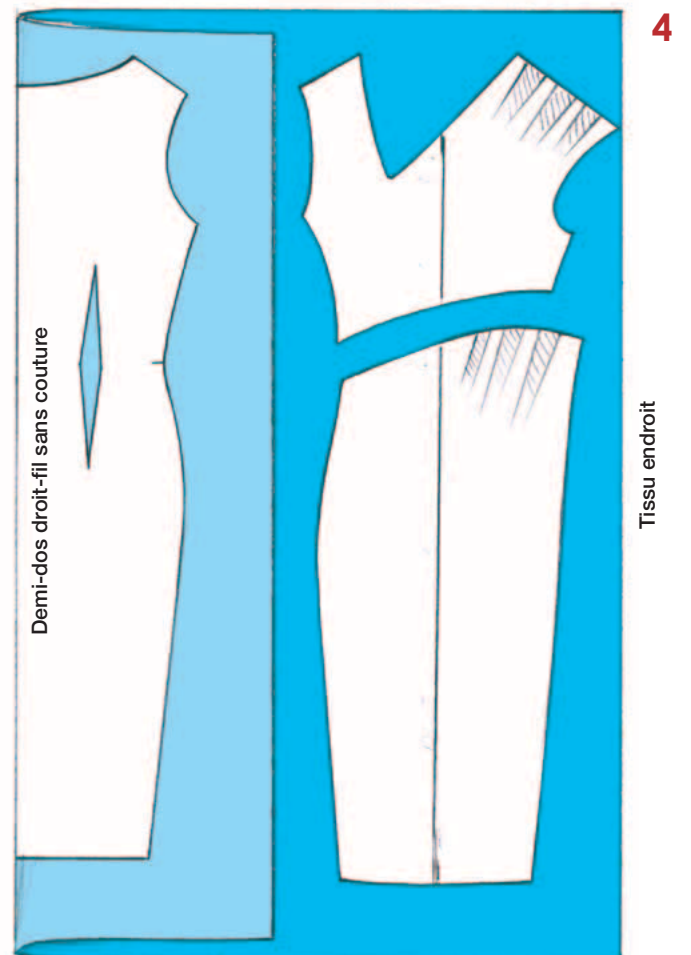
Si le tissu est à rayures et le vêtement est coupé en biais, faire correspondre parfaitement les rayures sur les coutures pour créer un motif en arête de poisson (**schéma 3**).

Note: étant donné que le biais a la tendance à se détendre, en particulier sur la mousseline de soie et le satin, pour obtenir un ourlet régulier au bas de la jupe cloche, on conseille de suspendre le vêtement pendant au moins une nuit de manière telle que le biais se détende, puis repositionner le patron sur la jupe et tracer le nouvel ourlet.



MODELES ASYMETRIQUES

Lorsqu'un modèle est asymétrique, les pièces qui doivent être coupées singulièrement (pas en double) doivent être positionnées sur l'endroit du tissu pour maintenir le motif créé par le dessin sans son exacte position. Pour couper le demi-dos non asymétrique, il suffit de replier partiellement le long de la largeur le tissu suffisant pour obtenir autant le demi-dos droit-fil sans couture qu'avec couture (**schéma 4**).

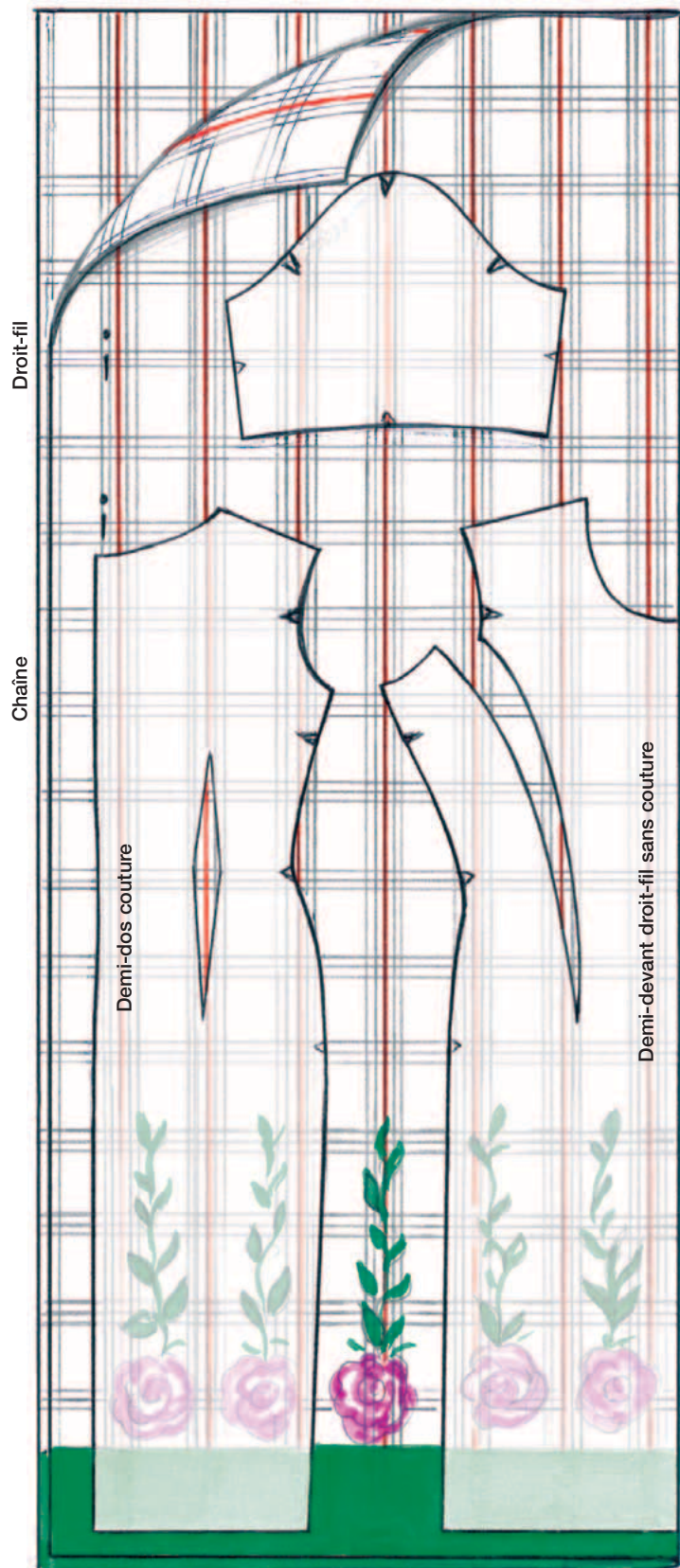


ÉCOSSAIS ET RAYÉS

Les **écosais et les rayés** sont utilisés comme les tissus à un seul sens et ils sont traités tous les deux de la même manière : faire attention à placer les pièces de manière telle que, une fois unies, les rayures correspondent. Décidez quelle raie importante se trouvera sur le milieu du vêtement, si vous avez des ourlets courbes (comme sur un vêtement évasé), disposer la partie de couleur moins dominante sur la marge de l'ourlet, la partie courbe sera de cette manière moins évidente.

Sur un vêtement, pour faire correspondre les lignes horizontales d'un écosais (comme par exemple entre l'emmanchure et la manche, ou le côté devant et le côté dos), positionner les entailles sur les mêmes lignes de croisements, vous souvenant qu'ils doivent correspondre sur les lignes de couture (le bord net du patron Marfy) et pas sur celles de coupe.

La disposition des pièces du patron sur tissu écosais peut être faite de deux manières, en double ou sur tissu ouvert.



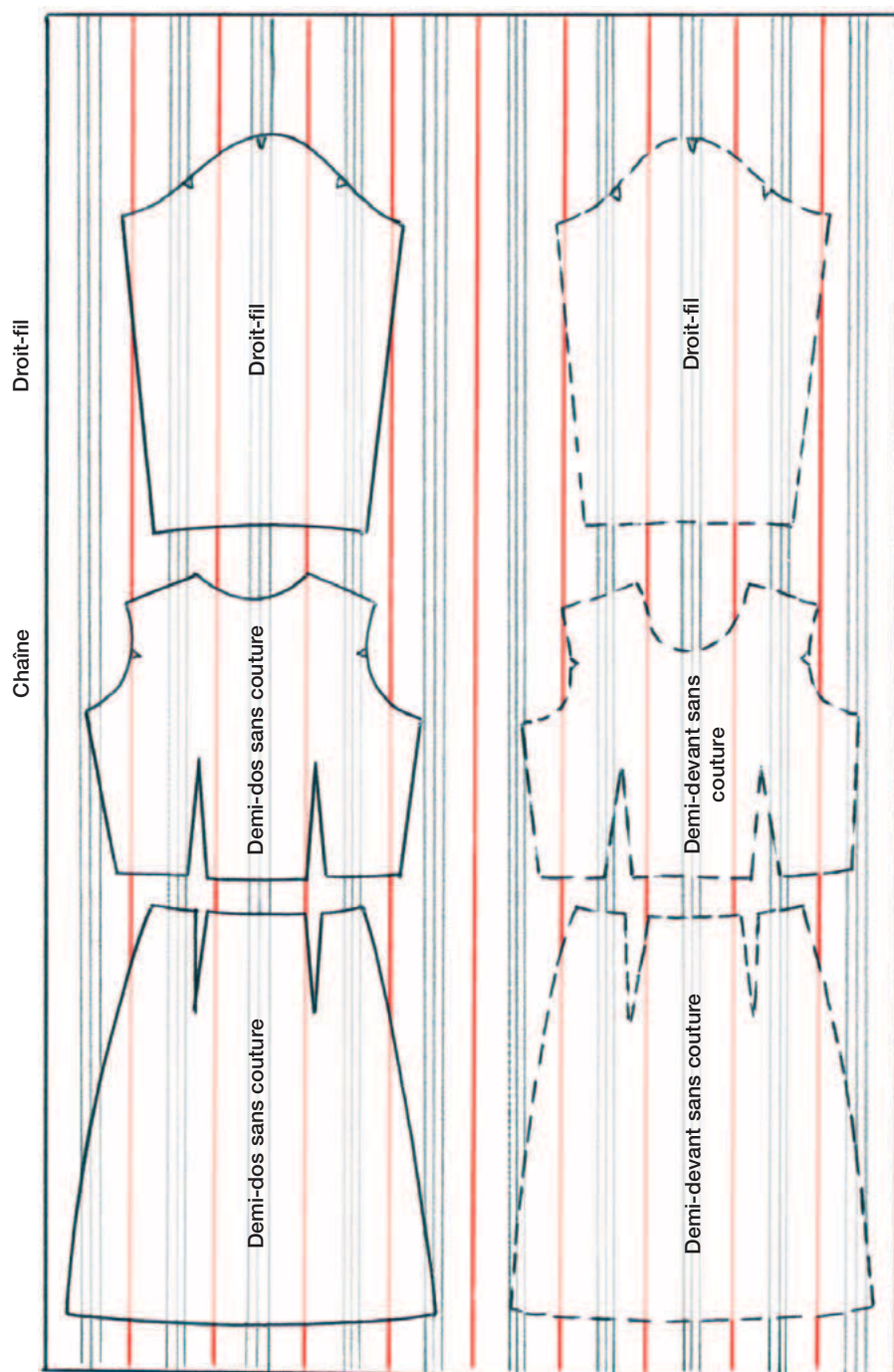
Placement sur tissu en double

5

Comment faire la disposition sur tissu rayé ou écosais en double

Plier le tissu en double, ayant soin de faire correspondre parfaitement les rayures et les carreaux sur les deux côtés, épinglant les deux couches du tissu sur les mêmes lignes. De cette façon on évite les combinaisons décalées.

Les pièces du patron doivent être toutes posées dans la même direction, faisant correspondre les mêmes lignes sur les pièces et en correspondance des encoches comme décrit ci-dessus (**schéma 5**).



Placement sur tissu ouvert écosais ou à rayures

6

Comment faire la disposition sur tissu rayé ou écosais ouvert

Sur le tissu non doublé la coupe est plus précise que sur le tissu plié en double, mais elle demande plus de temps et quelques attentions. Le tissu ouvert consent plus de visibilité sur toutes les lignes de l'écosais et donc les relatives correspondances.

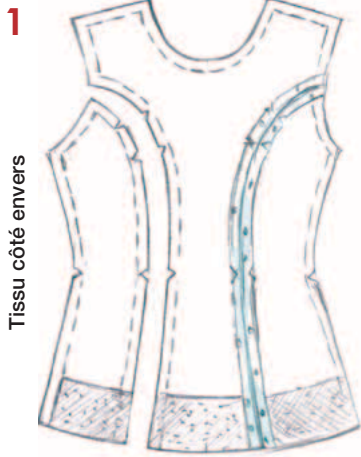
On peut retirer le demi patron après l'avoir tracé sur le tissu et le poser à côté (tourné de l'autre côté) de façon à obtenir le modèle tout entier, ou alors on peut recopier sur papier de soie l'autre moitié du patron et l'unir pour obtenir le modèle entier, et ensuite le poser sur le tissu ouvert (**schéma 6**).

QUELQUES METHODES DE CONFECTION

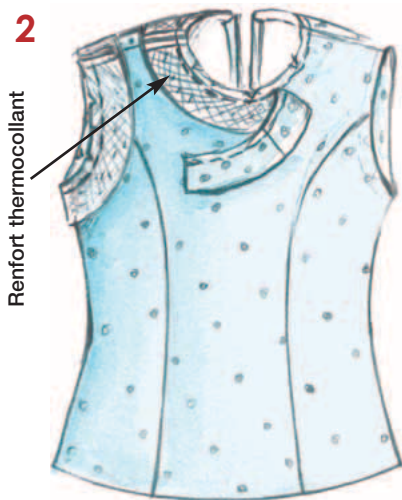
En confection il est recommandé d'unir les parties du vêtement dans le bon ordre. Ici nous proposons quelques exemples indicatifs pour la construction de base, dont les phases peuvent être utilisées également pour d'autres modèles similaires.

Le corsage

1 - Coudre les pinces/reprises ou les différentes parties du corsage, les repasser en laissant les marges de couture ouvertes, sans trop presser pour ne pas marquer l'endroit du tissu. Effectuer cette opération autant sur le devant que dans le dos du corsage. Dans les courbes on peut faire des petites coupes sur les marges de couture pour les maintenir plus plates.



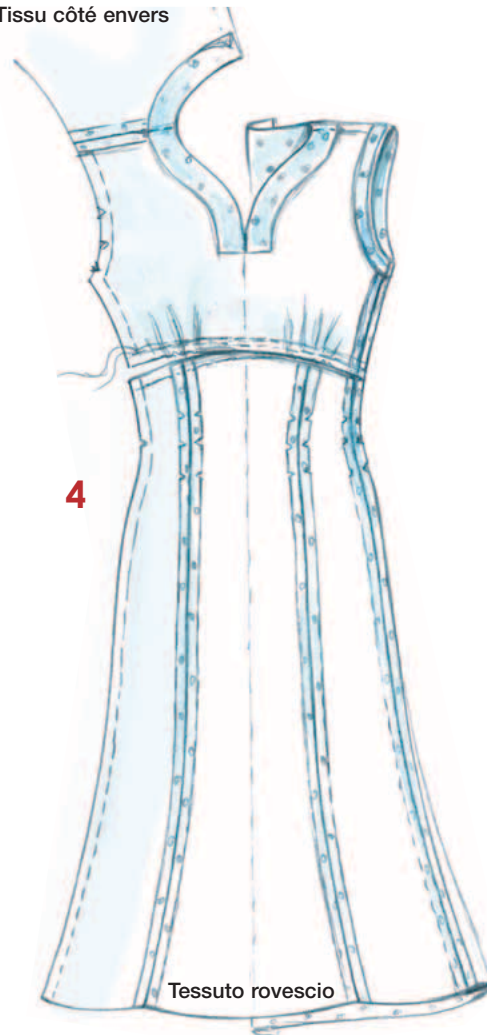
2 - Coudre les épaules du corsage en unissant le devant et le dos, puis ensuite les côtés. Coudre les épaules et les côtés des intérieurs.



3 - Unir l'intérieur de l'encolure et de l'emmanchure en cousant d'abord le long de l'emmanchure et ensuite rabattre le bord à l'intérieur et finir avec une surpiqûre. L'autre marge est libre, éventuellement on peut mettre un point sur les épaules et sur les côtés. Coudre la fermeture éclair sur le milieu dos, si nécessaire. Fixer l'adhésif sur la marge de l'ourlet et rabattre à l'intérieur, repasser et finir avec une couture ou un point d'ourlet.



Tissu côté envers



La robe

4 - Unir les parties de la jupe. Froncer le corsage comme indiqué et unir à la jupe. Exécuter les mêmes opérations dans le dos. Coudre les épaules et appliquer l'adhésif sur l'envers de l'intérieur du col (en particulier si il est façonné ou si le tissu a besoin d'un soutien) et sur l'emmanchure (si nécessaire) comme sur la fig. 3 du corsage. Coudre les côtés et finir l'intérieur de l'emmanchure.

Robe Modèle 3069



Le top avec fermeture éclair

5 - 5- Suivre les premières phases de construction du corsage. Pour mieux soutenir le tissu et la fermeture éclair on conseille d'appliquer un renfort thermocollant sur la parementure.

En cas de coupes en biais et avec francis on peut soutenir la couture avec un double faux fil ou insérer un droit-fil de soutien.

Après avoir éventuellement inséré un rembourrage replier à l'intérieur la marge de couture. Coudre la doublure, avec le tissu droit contre droit, et le retourner à l'intérieur.

Robe Modèle 3151

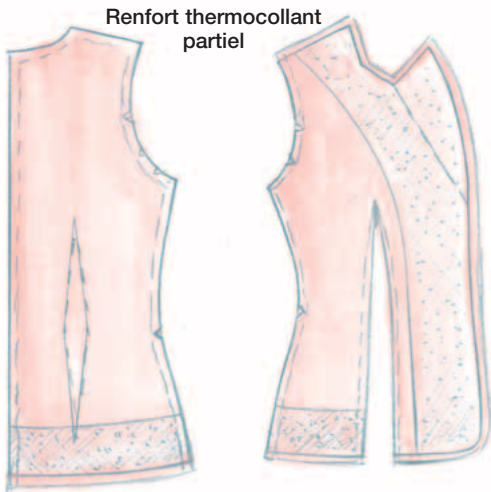


Pour d'autres exemples et instructions de confection plus détaillées nous vous invitons à visionner les modèles 3069 et 3151 sur notre site www.marfy.it.

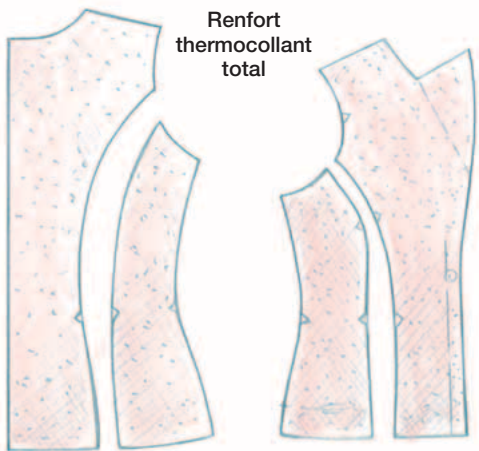
LA VESTE - RENFORTS ET DOUBLURE

La veste, comme le manteau, a besoin de plus d'attention pour les renforts thermocollants et les soutiens, qui peuvent être de différente nature. Avant de fixer le renfort thermocollant faire un essai sur le tissu utilisé pour la confection.

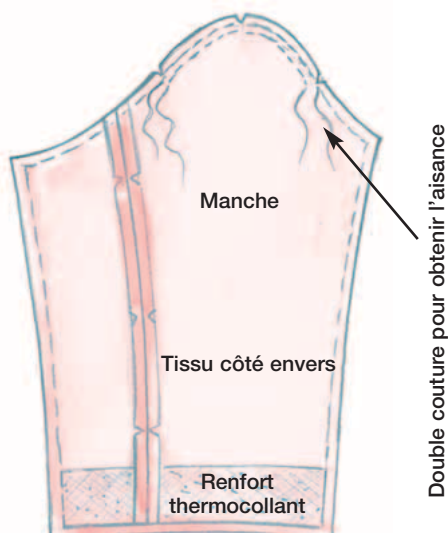
1 - Renfort thermocollant à fixer sur parementure et ourlet.



2 - Thermocollant léger genre « jersey » à fixer sur tout le modèle, coutures comprises, avant de coudre les lés. Les manches n'ont pas besoin de renfort adhésif. Ce renfort est idéal pour des tissus très souples qui demandent un peu plus de soutien, comme la « petite veste noire ».

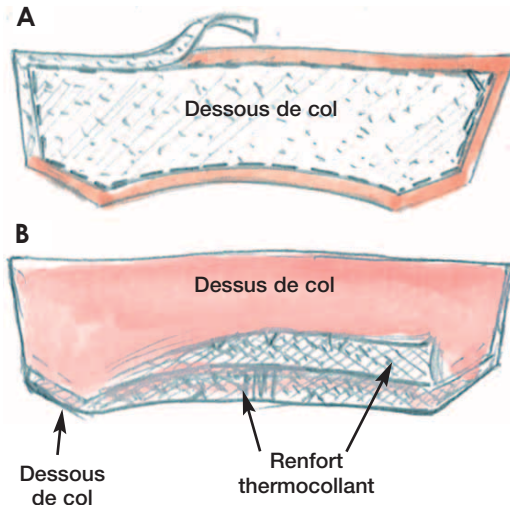


3 - Manche: exécuter une couture double pour obtenir la souplesse et fixer l'adhésif au bas de la manche.

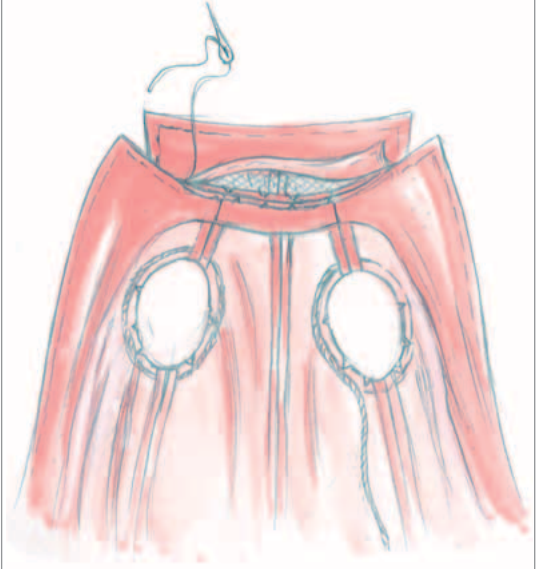


4 - Col.

A: sous col avec soutien à fixer et découper sur les bords en aplanissant les angles pour mieux faire sortir les pointes sur l'endroit.
B: En cas de tissu de poids moyen on peut fixer l'adhésif sur le sous col et aussi sur le sur col.

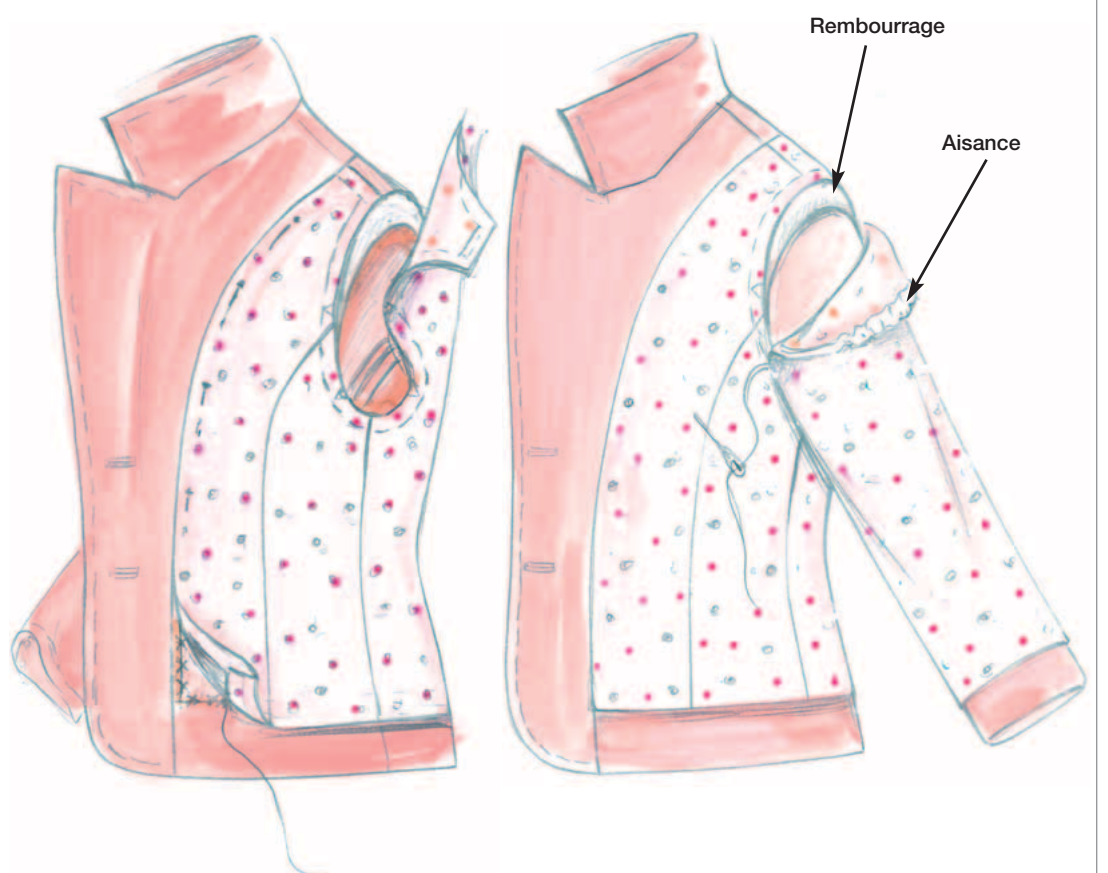


5 - Après avoir cousu la parementure sur le vêtement, appliquer le sous col et faire des découpes sur les marges, avec les relatives encoches. Ouvrir les coutures et repasser pour les aplatir. Finir le sur col au point d'ourlet. Fixer la ganse sur l'emmanchure pour les tissus particulièrement élastiques, pour éviter que le tissu ne se détende trop.



6 - Au bas de la veste et au bas des manches, là où la doublure est unie à l'ourlet, créer un pli dans la doublure d'une profondeur de 2-3 cm, ceci pour permettre l'aisance de mouvement entre la doublure et le tissu. Un pli pareil peut aussi être créé sur le milieu dos.

Après avoir monté et cousu la manche en tissu, pour faciliter l'application de la doublure on la retourne à l'intérieur du vêtement, enfermer le rembourrage, épingle la doublure, créer la souplesse sur le haut de la doublure, coudre au point d'ourlet sur l'emmanchure.



GALERIE PHOTOS

Modèles de Haute Couture Marfy
Made in Italy



LES TISSUS

Batiste - Léger tissu en lin ou coton à l'aspect transparent et souple sous la main.

Bouclette - Tissu en laine composé de fils bouclés, c'est-à-dire formé de tant de petits anneaux, souple et pelucheux. Le jeu des fils permet de créer des dessins et des mélanges de couleurs pour de très beaux effets. Idéal pour les tailleurs, robes et manteaux en fonction de son volume.

Brocart - Tissu apprêté comme le damassé, mais plus lourd et avec dessins en relief, souvent enrichi de fils dorés ou argentés.

Cady - Tissu fait de soie, laine ou autre fibres peignées de poids moyen et souple sous la main.

Calicot - Tissu simple de poids moyen, en fil de coton mi-brut, indiqué pour les doublures.

Cloqué - Tissu apprêté pour donner l'apparence de reliefs chiffonnés, créés par des substances chimiques qui « contractent » le tissu.

Crêpe - Particulièrement indiqué pour les drapés, c'est un tissu de soie, laine ou mélange, formé de fils tordus qui donnent le typique aspect ondulé et granuleux. Il existe en poids différents et de plusieurs types, comme le crêpe satin (un côté opaque et un côté satin brillant), le crêpe de Chine, Georgette (plus léger et transparent) ou marocain.

Damassé - Tissu de soie, coton ou fibres artificielles de poids moyen avec une armature jacquard qui crée des motifs floraux ou fantaisie avec effet brillant/opaque.

Denim - Tissu de coton de poids moyen ou lourd à la typique trame en diagonale, le tissu par excellence utilisé pour la fabrication des jeans et de tous les vêtements casual (chemises, gilets, blousons, shorts). Il existe aussi en stretch et avec finitions particulières comme délavé.

Dentelle - D'origines antiques et largement symbolique pour son élégance, il est formé de fils noués, bouclés et tordus jusqu'à former un dessin fantaisie ou floral sur une base de tulle. Il en existe diverses typologies dont les plus communes sont : **Chanfilly**, légère et tellement souple qu'elle peut même être drapée; **Alençon**, qui se distingue par les typiques broderies en mèches de fils recouvertes de points de feston serrés formant les reliefs qui suivent les contours des dessins floraux; **Rebrodé**, plus riche de l'Alençon car on repasse sur ses dessins avec des rubans plus larges, des paillettes ou petites fleurs. Le **Macramé**, communément défini dentelle, est en réalité un entrelacs décoratif de fils noués qui créent un motif ajouré.

Faille - Tissu en soie ou coton présentant de fines côtes.

Futaine - Tissu en coton ou laine d'aspect



velouté, lissé uniformément et rasé court. Particulièrement résistant, il est idéal pour pantalons et veste sportives.

Gabardine - Tissu en laine, coton ou fibres mixtes à l'aspect peigné, luisant, dont l'armature crée les typiques petites côtes serrées en diagonale. Résistant et élastique, c'est par définition le tissu utilisé pour les trench, mais il est également très indiqué pour vestes, jupes, pantalons, robes et blousons.

Gaufré - Tissu apprêté en relief avec un effet chiffonné obtenu par des techniques de compression.

Gazar - Tissu de soie très rigide, la trame est rase et légèrement transparente, mais la main robuste permet de maintenir la forme qui lui est donnée. Indiqué pour les robes « sculpturales ».

Grisaille - Tissu masculin dont la trame est composée de fils blancs et noirs contrastants qui lui donnent un aspect grisâtre, idéal pour tailleurs et robes.

Jersey - Pas exactement un tissu avec trame et chaîne, mais plutôt une étoffe réalisée en maille tricotée, il se présente en une vaste gamme de poids et fils. Naturellement élastique et souple au toucher, il est considéré le roi du drapé. Il est utilisé pour une gamme infinie de réalisations, des robes de toutes catégories jusqu'aux blouses, en passant par tops, jupes, pantalons, combinaisons-pantalons.

Laine bouillie - Etoffe semblable à la panne obtenue à partir d'une base en laine, trico-

tée puis envoyée au foulonnage pour la compacter et obtenir ainsi une texture dense et compacte. Caractéristique particulière, elle ne s'effiloche pas à la coupe, et donc vivement conseillée pour réaliser des vestes et manteaux avec coutures à bord franc.

Laine fraîche - Fin tissu en laine de poids moyen ou léger à l'aspect granuleux qui, pour cette caractéristique, prend le nom du mot « fresque ». Infroissable, il est particulièrement indiqué pour les tailleurs estivaux ou printaniers.

Lin - Tissu à l'armure simple réalisé avec le fil issu de la même plante. D'origine très antique, il varie en poids et grain. C'est un tissu très fort, légèrement brillant et rafraîchissant, qualités pour lesquelles il est indiqué pour de nombreux vêtements légers, blouses, pantalons, robes, vestes. Il se chiffonne facilement, caractéristique très appréciée par les amateurs car il rend le vêtement informel.

Loden - Tissu en laine de poids moyen ou lourd, le poil de la surface va dans une seule direction, indiqué pour manteaux et vestes.

Matelassé - Tissu en soie ou coton, doublé ou rembourré et ensuite surpiqué pour créer des dessins et motifs en relief.

Mikado - Tissu en soie à la texture épaisse et ferme. D'origine japonaise, la trame se compose de très légères côtes autant sur l'endroit que sur l'envers, ce qui le rend idéal pour des motifs rabattus.

Moiré - Tissu en soie dont le tissage crée un motif ondulé qui donne un effet chatoyant et « marbré ».

Mousseline - Fin tissu en coton, soie ou laine, léger et à l'armature simple.

Mousseline de soie - Tissu transparent à l'aspect mouvant comme une onde réalisé avec des fils très tordus. Pour sa légèreté et son évanescence très souvent on l'utilise en plusieurs couches.

Organza - Tissu en soie ou mixte, produit avec des fils très fins, rigide au toucher, d'aspect lisse et transparent à peine luisant et à l'apparence formelle. Il peut aussi être gaufré. On le trouve principalement en trois poids différents, utilisés selon les diverses exigences : triple (très rigide et « vive »), moyenne (la plus malléable) ou très légère (un authentique voile, impalpable).

Ottoman - Tissu peigné, de poids moyen, caractérisé par une structure à côtes saillantes disposées dans la largeur. Produit en laine, coton et soie, quand les côtes deviennent très fines il devient faille. Il est utilisé pour la réalisation de manteaux, vestes, robes simples.

Plumetis - Mousseline ou voile avec une bro-

derie à petits pois en relief.

Popeline - Tissu compact tissé serré avec une armure unie à l'aspect lisse, idéal pour chemises, robes, jupes et pantalons.

Prince de Galles - Tissu de poids moyen double-face formé de petits carrés renfermés dans des carreaux plus grands, traditionnellement utilisé pour tailleurs, robes, blazers.

Ratzmir - Tissu lisse semblable au taffetas mais souple au toucher et plus épais.

Saint-Gall - Né dans l'homonyme petite ville suisse, c'est un tissu de coton ajouré et brodé pour un effet dentelle.

Satin charmeuse - Tissu brillant léger et fluide dont la souplesse se prête merveilleusement aux drapés.

Satin Duchesse - Tissu épais en soie ou mixte à la surface brillante. De grand effet, il est particulièrement adapté pour donner à la silhouette une élégance royale.

Sergé - Tissu en laine rasée souple et pleine à la trame en oblique, idéal pour vestes et pantalons pour la mi-saison et l'été.



Robe S 886 réalisée en satin duchesse et dentelle chantilly

Shantung - D'origine chinoise, c'est un tissu mi-luisant issu de la soie sauvage présentant un aspect cannelé dû à l'irrégularité des fils utilisés dans la trame.

Shetland - Prend le nom de l'homonyme mouton duquel on utilise la laine, c'est un tissu plein de poids moyen ou lourd, habituellement mélangé, idéal pour manteaux, capes et veste.

Soie - La plus noble des fibres naturelles, elle est née en Chine il y a 5000 ans. Facile à travailler, d'une beauté exceptionnelle et d'un lustre incomparable, elle se présente en multiples typologies de tissu. En particulier dans la gamme des crêpes et des satins elle est parfaite pour robes, chemises et blouses élégantes.

Suédine - Mot anglais qui signifie « chamois », le tissu est une fibre synthétique (microfibre) qui imite la peau de daim.

Taffetas - Tissu léger et cassant comme le papier, la surface est lisse et pratiquement pareille sur l'endroit et l'envers, ce qui le rend indiqué pour des motifs rabattus. Il peut être traité, la version moirée a des filaments métalliques très fins à l'intérieur de la trame qui le rendent encore plus bruisant et brillant.

Tartan - Originaire de l'Ecosse et orgueil des clans, c'est une étoffe de laine caractérisée par de larges carreaux qui se présentent en multiples combinaisons de dessins et couleurs. Chaque tartan est lié au nom du propre clan écossais comme si c'était une armoirie. Né pour le kilt, il est idéal pour jupes, pantalons, robes et vestes.

Tissu de coton - Ce terme regroupe une ample gamme de tissus en cotons de poids divers, qui se distinguent par rapport à l'emploi et au traitement. Il se présente teint en pièce ou imprimé.

Tulle - Tissu transparent semi-rigide formé par un réseau de mailles rondes ou polygonales. Il peut aussi être brodé créant une valable alternative à la dentelle.

Tweed - Tissu en laine à l'aspect rude de poids moyen ou lourd, double-face, traditionnellement utilisé pour vestes et manteaux.

Velours - C'est un tissu créé sur une base de fils rasés pour créer une surface de poils courts. A l'origine il était seulement en pure soie, aujourd'hui on le trouve aussi en coton et il peut être lisse, dévoré, brodé, glacé ou froissé (chiffonné). Le velours côtelé (disponible en plusieurs largeurs) est indiqué pour l'habillement sportif.

Vigogne - Précieuse et fine étoffe peignée de laine issue de l'homonyme animal des Andes (parent du lama), que les incas définissaient « l'étoffe des dieux ». Souple au toucher, légère et fine, elle se prête à créer de très élégants tailleurs.

Viscose - Fibre textile aussi nommée soie artificielle ou rayonne, elle est peu élastique mais douce et très absorbante.

Voile - Très léger et transparent, évanescent et diaphane comme la mousseline de soie, mais avec la surface lisse.

